

ClassM (ver. 2.0)

설치 및 사용 설명서

(주)이노소프트

목 차

클래스M 설치 전 주의 사항.....	4
1. 설치 및 실행.....	5
1-1 서버(선생님PC) 설치.....	5
1-2 클라이언트(학생PC) 설치.....	6
1-3 서버(선생님PC) 실행.....	8
2. 운영설정.....	9
2-1 관리자 비밀번호 변경.....	9
2-2 관리자 변경.....	10
2-3 라이선스 관리.....	11
2-4 중계서버 IP등록.....	12
2-5 Port 변경.....	12
2-6 파일 전송 환경 설정.....	13
2-7 화면 전송 환경 설정.....	13
2-8 자리번호 색상 변경.....	14
2-9 좌석설정.....	14
3. 학습관리.....	17
3-1 화면 구성 및 좌석 구성 안내.....	17
3-2 전체PC 선택 모드.....	18
3-3 출석체크.....	19
3-4 학습모드와 자율모드.....	21
3-5 Client 화면 잠금 및 잠금 해제.....	23
3-6 Client 화면 전송.....	23
3-7 Server 화면 전송.....	24
3-8 화면 모니터링.....	25
3-9 원격제어.....	26
3-10 메시지 전송.....	27
3-11 과제물 전송/회수.....	27
3-12 프로그램 원격 실행.....	33
3-13 전원관리.....	34

4. PC관리	35
4-1 화면 구성 및 PC 정보 구성 안내	35
4-2 복구관리	36
4-3 멀티 복구 사용	39
4-4 보안 업데이트	40
4-5 파일전송	41
4-6 원격제어	43
4-7 프로그램 원격실행	44
4-8 시스템제어 설정 및 해제	45
4-9 소프트웨어/하드웨어 정보	46
4-10 클라이언트 업데이트	47
4-11 바탕화면 변경	48
4-12 그룹 설정	48
4-13 가상드라이브 숨김설정	49
5. 예약관리	50
5-1 업데이트 예약 설정	50
5-2 전원 예약 설정	50
5-3 복구 예약 설정	51
6. 클라이언트 관리	52
6-1 관리자 로그인 및 로그아웃	52
6-2 복구관리	52
6-3 윈도우제어해제	52
6-4 관리자PC IP 변경 및 Port 변경	53
6-5 멀티캐스트 IP 변경	53
6-6 라이선스 인증	53
6-7 원격 A/S 바로가기	54
7. DOS 메뉴 사용 방법	55
7-1 복구모드 변경	55
7-2 복구 및 삭제	56
8. 클래스M 삭제 방법	57
9. 고객지원	58

클래스M 설치 전 주의 사항

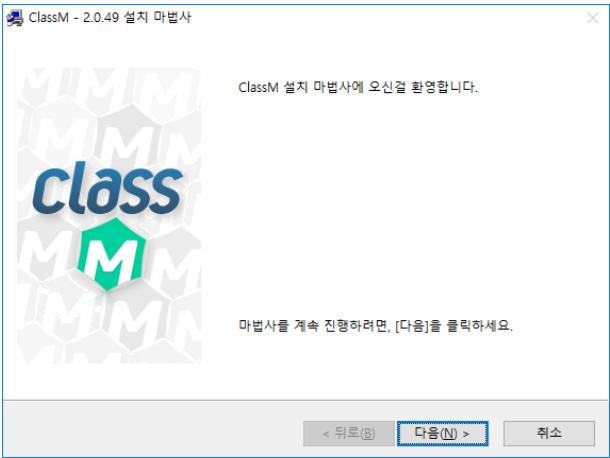
- 1) 클래스M은 하드디스크의 데이터를 직접적으로 다루는 시스템 응용 소프트웨어입니다.
- 2) 클래스M은 다양하고 심도 있는 테스트와 검증을 통해 사용자의 하드디스크에 손상을 주지 않도록 제작되었으나 충분한 이해 없이 잘못 설치하는 경우에는 하드디스크의 내용이 삭제될 수도 있습니다. 반드시 사용설명서의 설치 및 사용 방법을 읽어 본 후에 설치를 하십시오.
- 3) 다음과 같은 사항을 클래스M 설치 전에 확인하고 조치한 후에 제품을 설치하십시오.
 - ① C드라이브에 최소 20Gbyte 이상의 여유 공간이 있는지 확인하고 만약 부족하다면 불필요한 파일을 지워 여유 공간을 확보한 뒤 설치하십시오.
 - ② 클래스M은 이미 설정되어 있는 상태의 하드 디스크 내용을 유지해 주는 기능을 가지므로 설치 전에 하드디스크의 내용이 완벽한 상태가 되도록 소프트웨어를 점검해야 합니다.
 - ③ 바이러스의 감염여부를 확인하여 바이러스에 감염 되었다면 바이러스 백신 소프트웨어를 이용하여 바이러스를 완벽히 치료한 후 설치하십시오.
 - ④ 운영체제가 이상 없이 동작 되는지, 불필요한 프로그램이 없는지 확인한 후 설치하십시오.
 - ⑤ 불필요한 파일이나 임시 저장장소에 있는 파일들을 모두 정리하고, 윈도우 빌드 버전 및 보안업데이트를 최신 버전으로 업데이트 완료한 후 설치하시기 바랍니다.
- 4) 클래스M은 기존의 사용중인 데이터를 손상시키지는 않지만 만약의 경우를 대비하여 중요한 데이터 파일들은 백업을 받은 다음에 클래스M을 설치할 것을 권장합니다..
- 5) Windows에는 최대 절전 모드와 시스템 복원 기능 및 디스크 압축 기능, 디스크 암호화기능(비트로커)이 있습니다. 이 기능들을 클래스M과 함께 사용하면 시스템에 이상이 발생할 수 있으니 해당 기능을 해제 후 사용하여 주시기 바랍니다.
- 6) 클래스M은 시스템파티션이 C드라이브로 설정 (디스크 0) 되어 있어야 정상설치 가능 하며, 고스트 또는 미러링을 통한 설치는 불가하오니 현장 인터넷연결 후 각PC 개별설치 하시기 바랍니다

※ 설치자의 부주의 또는 잘못된 조작으로 인해 하드디스크 정보가 손상될 수 있으므로 중요한 데이터는 반드시 다른 저장매체에 백업을 받아 놓은 후 클래스M을 설치하시기 바랍니다.

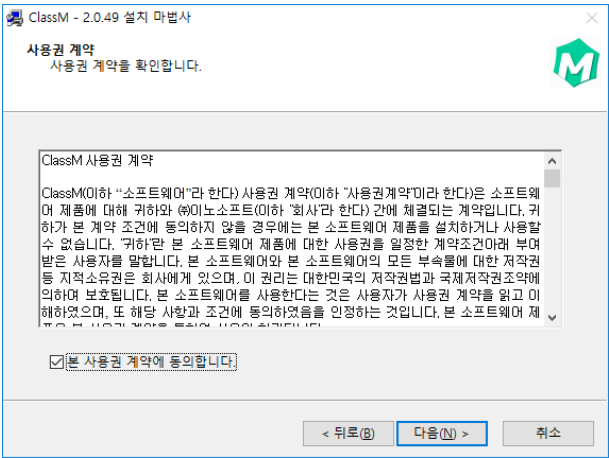
※ 매뉴얼의 설치 방법과 다른 잘못된 조작으로 인해 손실된 데이터에 대해서 ㈜이노소프트는 어떠한 책임도지지 않습니다.

1. 설치 및 실행

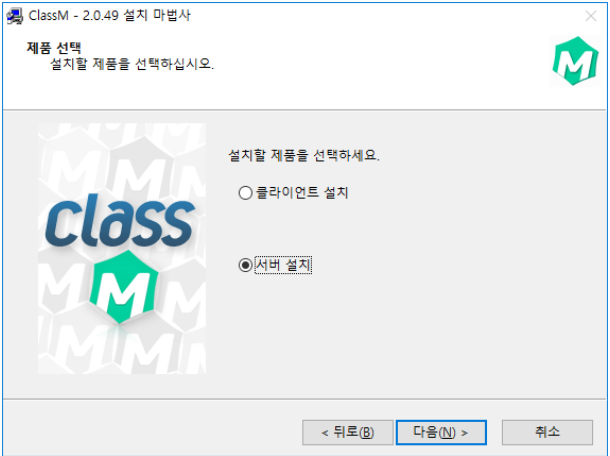
1-1 서버(선생님PC) 설치



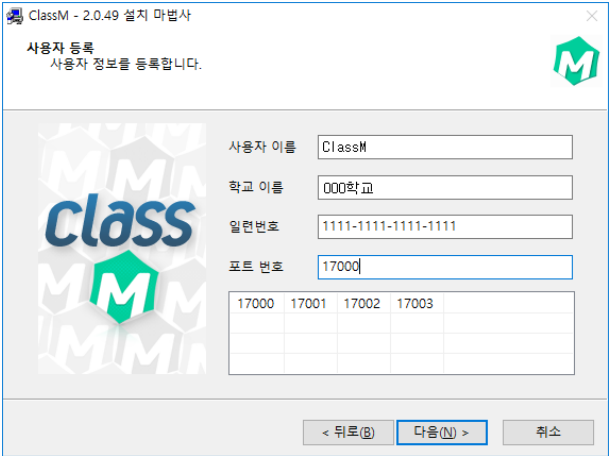
① 클래스M 설치마법사 화면이 나오면 **[다음]** 버튼을 클릭합니다.



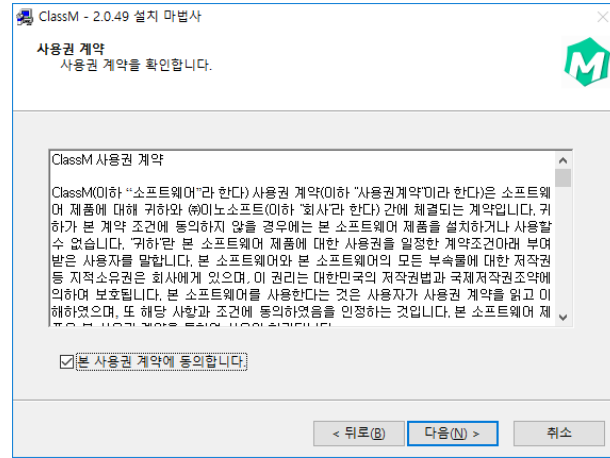
④ 클래스M 서버를 설치할 대상 폴더를 지정하고 **[다음]** 버튼을 클릭합니다.



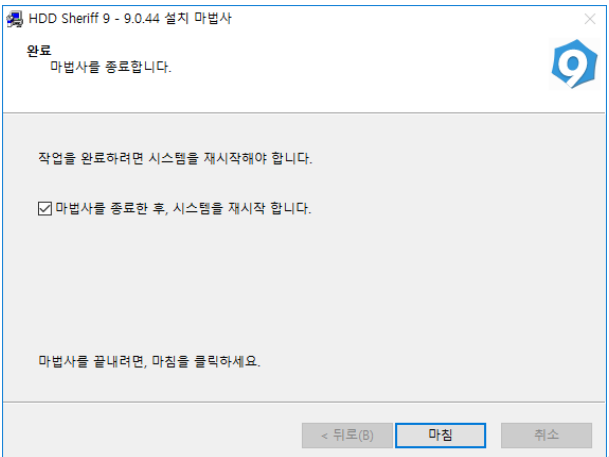
② “서버 설치” 를 선택하고 **[다음]** 버튼을 클릭합니다.



⑤ 사용자 정보에서는 **사용자이름, 학교이름, 발급 받은 일련번호 16자리**를 입력하고 **[다음]** 버튼을 클릭합니다.
포트 번호 17000은 사용 중일 경우에만 변경합니다.

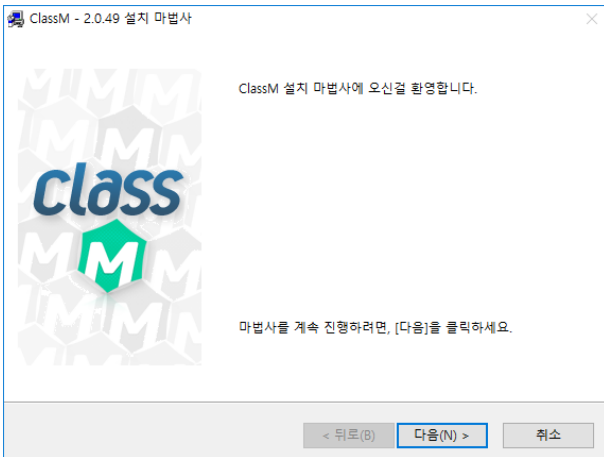


③ “본 사용권에 동의합니다” 를 체크하고 **[다음]** 버튼을 클릭합니다.



⑥ 설치가 완료되면 **[마침]** 버튼을 클릭합니다.

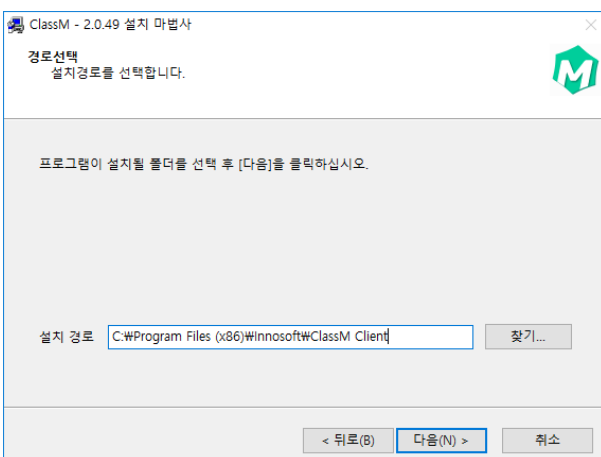
1-2 클라이언트(학생PC) 설치



- ① 클래스M 설치마법사 화면이 나오면 **[다음]** 버튼을 클릭합니다.



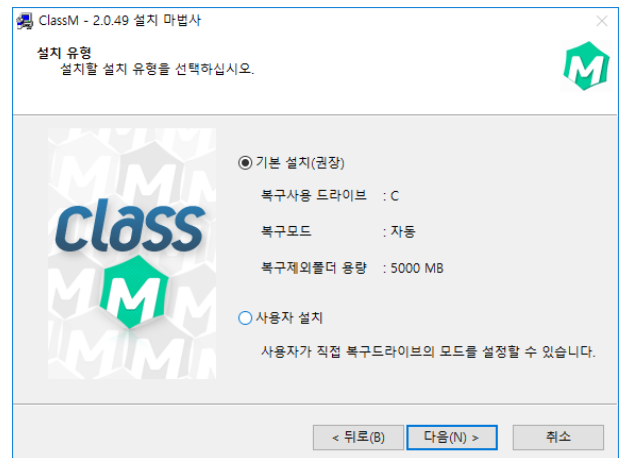
- ② “클라이언트 설치” 를 선택하고 **[다음]** 버튼을 클릭합니다.



- ③ 클래스M 클라이언트를 설치할 대상 폴더를 지정하고 **[다음]** 버튼을 클릭합니다.

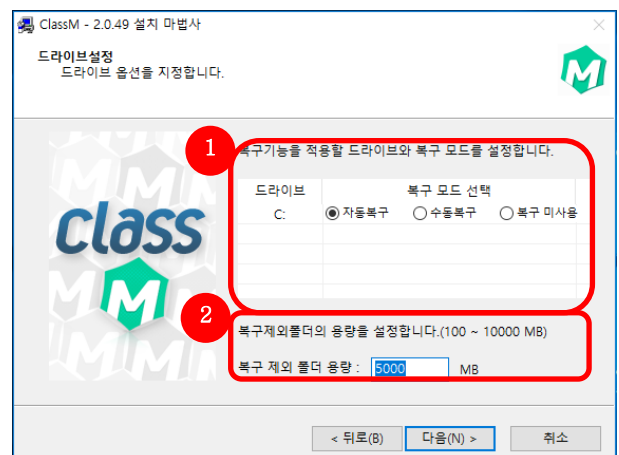


- ④ 클래스M 관리자PC IP를 입력하고 **[다음]** 버튼을 클릭합니다.



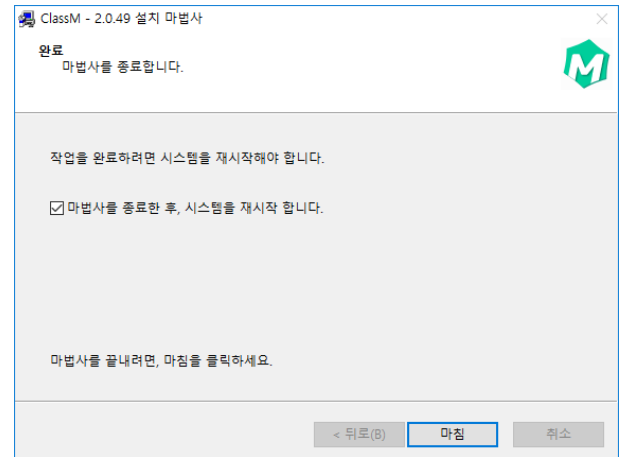
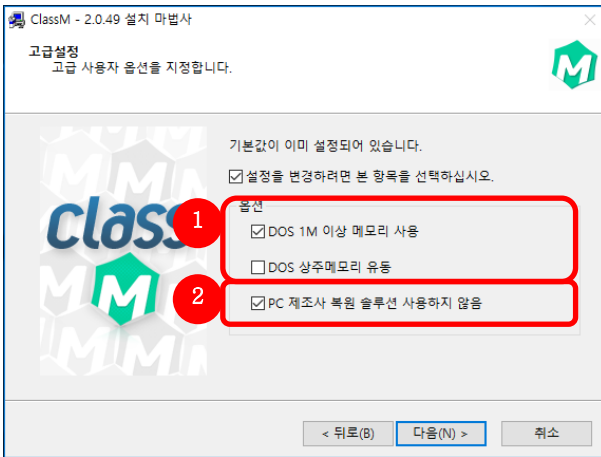
- ⑤ 설치 유형은 기본설치와 사용자설치가 있으며 유형 선택 후 **[다음]** 버튼을 클릭합니다.

복구모드 변경, C드라이브 이 외 드라이브 복구 사용, 복구제외폴더 용량을 변경할 경우를 제외하고 기본설치를 권장합니다.



- ⑥ 사용자설치에서는 드라이브 별 복구 모드와 복구제외폴더 용량을 지정할 수 있습니다.

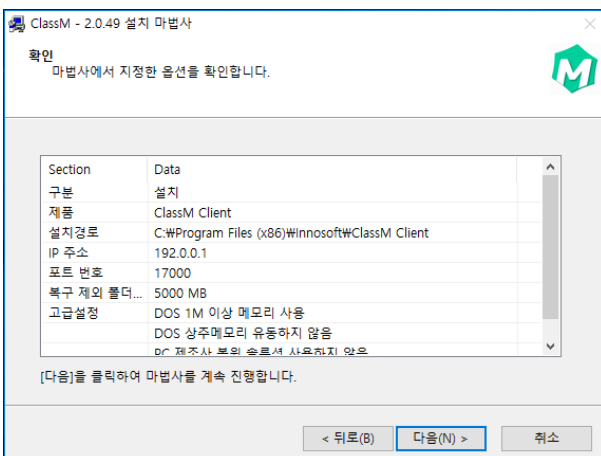
- 1) 설치 완료 후의 복구 모드를 설정합니다.
- 2) 복구제외폴더 용량을 설정합니다.



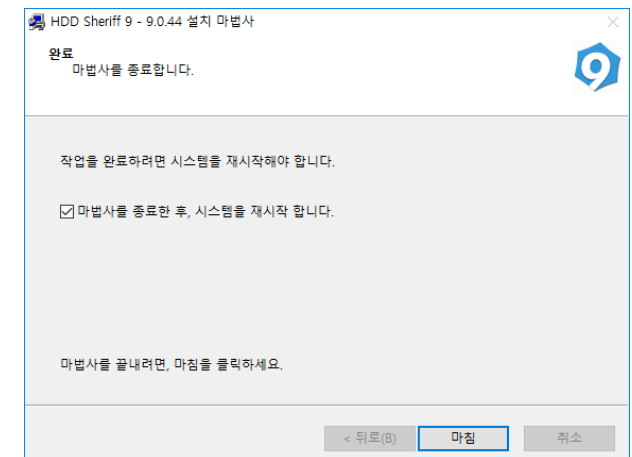
⑨ 클래스M 클라이언트 설치가 진행됩니다.

⑦ 사용자설치에서는 고급 사용자 옵션을 지정할 수 있습니다.

- 1) 일부PC에서 하드보안관이 설치 후 부팅이 되지 않을 때 재설치 시 옵션을 변경하여 정상적으로 설치하실 수 있습니다.
- 2) PC 제조사의 복원 솔루션을 사용할 때 선택을 해제합니다.



⑧ 지정한 옵션을 확인하고 이상이 없으면 [다음] 버튼을 클릭합니다.



⑩ 클래스M 클라이언트 설치가 완료 되면 “마법사를 종료한 후, 시스템을 재시작합니다” 에 체크 후 [마침] 버튼을 클릭합니다.

※ 설치 완료 후 DRVBACKUP 폴더가 생성됩니다. 해당 폴더는 클래스M 정보파일이 저장된 폴더이며, 기본 2GB의 용량을 차지합니다.

클래스M 설치 후 재 부팅 시 복구모드는 복구해제 모드로 설정됩니다.

보호해제 상태에서 인증 받은 후 모든 작업을 끝내고 관리자가 다시 재 부팅 했을 경우 현재 상태를 복구시점으로 생성하고 설정한 복구모드로 적용됩니다.

1-3 서버(선생님PC) 실행



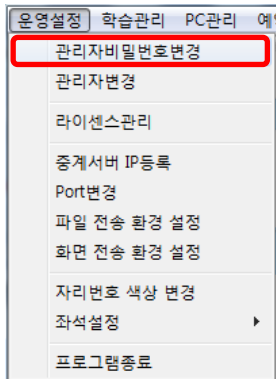
- ① 바탕화면에 생성된 클래스M 실행 파일을 더블 클릭합니다.

The ClassM login screen. It has a blue header with 'ClassM 로그인'. The main area is light blue with the 'classM' logo and '클래스M HDD Sheriff 하드보안관' text. There is a dropdown menu for '관리자' (Administrator) and an empty password field. Below these are '로그인' (Login) and '닫기' (Close) buttons. At the bottom, there are two red warning messages: '최초 사용 시 관리자 비밀번호는 sheriff입니다.' and '최초 사용 시 선생님 비밀번호는 공란입니다.' (Both are already in Korean). The footer says 'Copyright Innosoft, INC All right reserved'.

- ② 로그인 화면에서는 관리자(모든권한) 또는 선생님(학습권한) 계정을 선택하여 로그인할 수 있습니다
관리자 최초 비밀번호 : sheriff , 선생님 최초 비밀번호 : 없음
- ③ 계정을 선택하고 로그인 버튼 클릭 시 클래스M 서버가 실행됩니다.

2. 운영설정

2-1 관리자 비밀번호 변경



- ① 관리자(모든권한)와 선생님(학습권한)의 비밀번호를 변경할 경우 사용하는 메뉴입니다.

The form is titled '관리자비밀번호변경' and contains a table for selecting the user and their permissions, followed by input fields for the password and buttons for confirmation and cancellation.

관리자 이름	관리자 권한
관리자	모든권한
선생님	학습권한

관리자 이름: 관리자

비밀번호: ●●●●●●

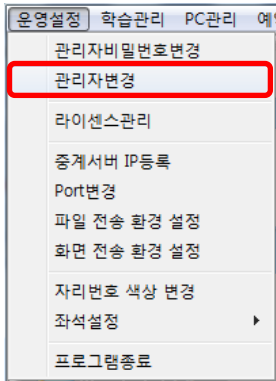
확인 닫기

- ② 비밀번호를 변경할 관리자를 선택하면 하단의 비밀번호 정보가 표시되며 기존 비밀번호를 삭제 후 새로운 비밀번호를 입력합니다.

The form displays a confirmation message: '새로운 환경설정이 저장되었습니다.' (New environment settings have been saved.) with an '확인' (Confirm) button below it.

- ③ 새로운 비밀번호를 입력 후 [확인] 버튼을 클릭하여 저장합니다
- * 선생님 권한에서는 선생님 계정만 비밀번호 변경이 가능합니다.

2-2 관리자 변경



- ① 관리자(모든권한)에서 선생님(학습권한)으로 관리자를 변경할 때 사용하는 메뉴입니다

관리자변경

관리자이름 : 선생님
비밀번호 :

관리자변경

관리자이름 : 관리자
비밀번호 :

- ② 관리자 로그인 상태에 따라 자동으로 관리자가 선택되며, 비밀번호 입력 시 관리자가 변경됩니다.

[권한이 없는 관리자가 권한이 없는 메뉴 실행 시]

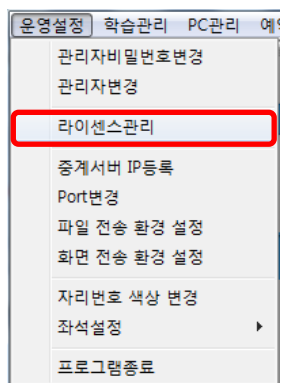


- ③ 선생님 권한에서는 학습관리만 사용이 가능하며 PC관리 메뉴로 이동 시 관리자 변경 화면이 나와 접근이 차단됩니다.



- ④ 관리자(모든권한) 비밀번호 입력하였다면 관리자가 변경되어 메뉴에 진입합니다.

2-3 라이선스 관리



① 라이선스 총 구매 개수와 사용 가능 개수를 확인할 수 있습니다.

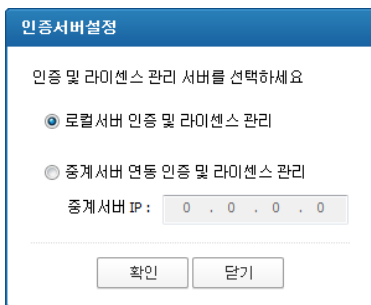
[illegible]

② 라이선스 사용 개수 및 사용 가능 개수와 PC별 인증 여부를 확인하고, 사용하지 않는 PC를 선택하여 삭제할 수 있습니다.

2-4 중계서버 IP등록



- ① 오피스M 중계서버와의 연동 여부를 설정할 수 있습니다.

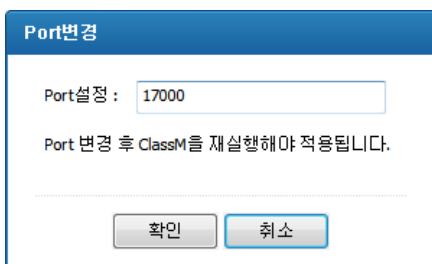


- ② 로컬서버 인증 및 라이선스 관리 클래스M 서버에서 인증 및 라이선스를 관리합니다.
③ 중계서버 연동 인증 및 라이선스 관리 입력한 IP의 중계서버와 연동하 인증 및 라이선스를 관리합니다.

2-5 Port 변경

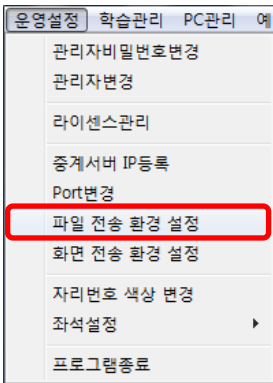


- ① 포트번호가 사용중인 경우 포트번호를 변경하는 메뉴입니다.



- ② 변경할 Port 번호를 입력하고 [확인] 버튼을 클릭하여 저장합니다.
※입력한 Port 번호를 적용하기 위해서는 클래스M을 재실행해야 합니다.
※각 학생PC에서도 변경된 포트번호를 동일하게 입력해야만 정상 연결됩니다.

2-6 파일 전송 환경 설정

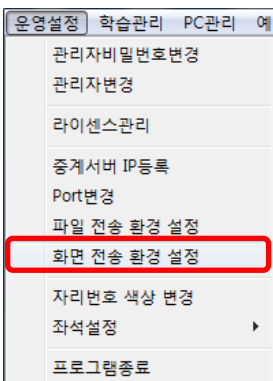


① 과제물 전송, 파일 전송 시 전송 속도를 빠르게 하기 위한 설정입니다.

A screenshot of the '파일 전송 환경 설정' (File Transfer Environment Settings) dialog box. It contains the following fields: '파일 전송 방식' (File Transfer Method) set to 'Multicast', '데이터 크기' (Data Size) set to '64 kBytes', '응답 대기 시간' (Response Wait Time) set to '5', '전송 IP' (Transfer IP) set to '225 . 10 . 10 . 1', and '전송 포트' (Transfer Port) set to '7000'. At the bottom, there are '확인' (Confirm) and '닫기' (Close) buttons.

- ② 파일 전송 방식 Multicast, UDP 를 선택하여 파일을 전송합니다.
 - ③ 데이터 크기 전송 시 보내는 패킷의 크기를 변경합니다.
 - ④ 응답 대기 시간 서버와 클라이언트 간 송수신되는 신호 주기를 변경합니다.
 - ⑤ 전송IP/포트 Multicast 방식으로 전송 시 사용되는 IP 및 포트를 설정합니다.
- ※ 전송IP와 포트는 기본 설정되어 있으며 해당 IP와 포트를 사용중인 경우 서버 클라이언트 설정을 동일하게 변경해 주셔야 정상 사용 가능합니다.

2-7 화면 전송 환경 설정

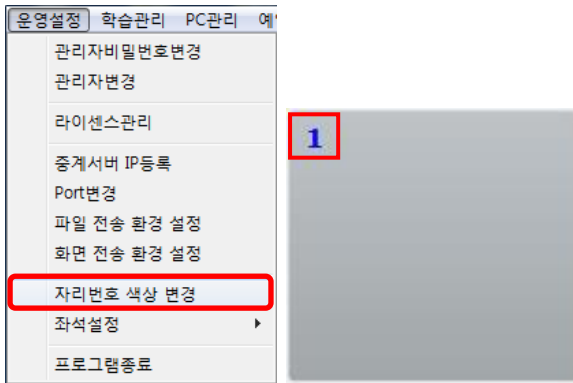


① 화면 전송 환경 설정은 서버 화면의 전송 방식을 설정 할 수 있습니다.

A screenshot of the '화면 전송 환경 설정' (Screen Transfer Environment Settings) dialog box. It contains the '화면 전송 방식' (Screen Transfer Method) dropdown menu, which is currently set to 'MultiCast'. Below the dropdown, the options 'MultiCast' and 'Broadcast' are visible. At the bottom, there are '확인' (Confirm) and '닫기' (Close) buttons.

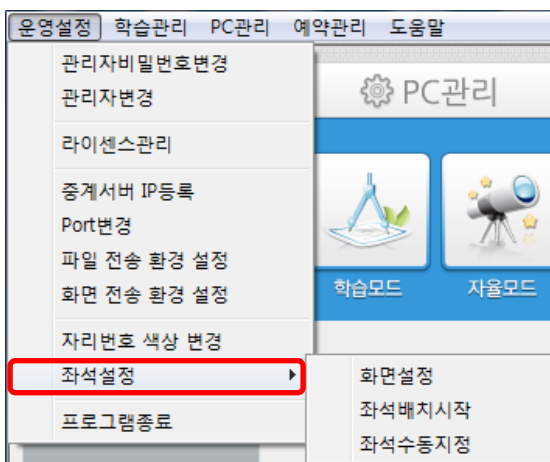
② Multicast와 Broadcast 를 선택하여 서버 화면을 전송합니다.

2-8 자리번호 색상 변경



① 좌석 아이콘의 자리번호 색상을 변경합니다.

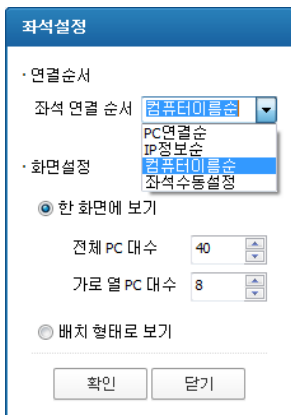
2-9 좌석설정



① 좌석 설정은 학생 좌석의 위치 및 좌석 번호를 변경 할 수 있습니다.

[화면설정 - 좌석연결순서]

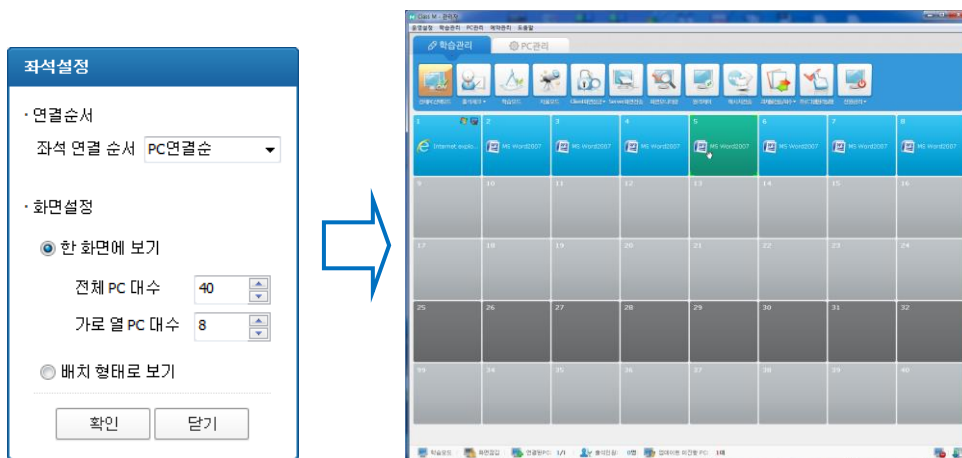
좌석 연결 순서에서는 좌석에 부여되는 PC번호를 연결순/IP정보순/컴퓨터순으로 할 것인지 선택하여 설정할 수 있습니다.



- ㄱ. PC연결 순 : 최초 설치 시 연결된 순서대로 PC번호가 부여됩니다.
- ㄴ. P정보순 : 각 학생PC에 입력된 IP주소 순서로 PC번호가 부여됩니다.
- ㄷ. 컴퓨터이름순 : 각 학생PC에 입력된 컴퓨터이름 순서로 PC번호가 부여됩니다.
- ㄹ. 좌석수동설정 : 좌석수동지정에서 설정한 PC번호가 부여됩니다.

[화면설정 - 한 화면에 보기]

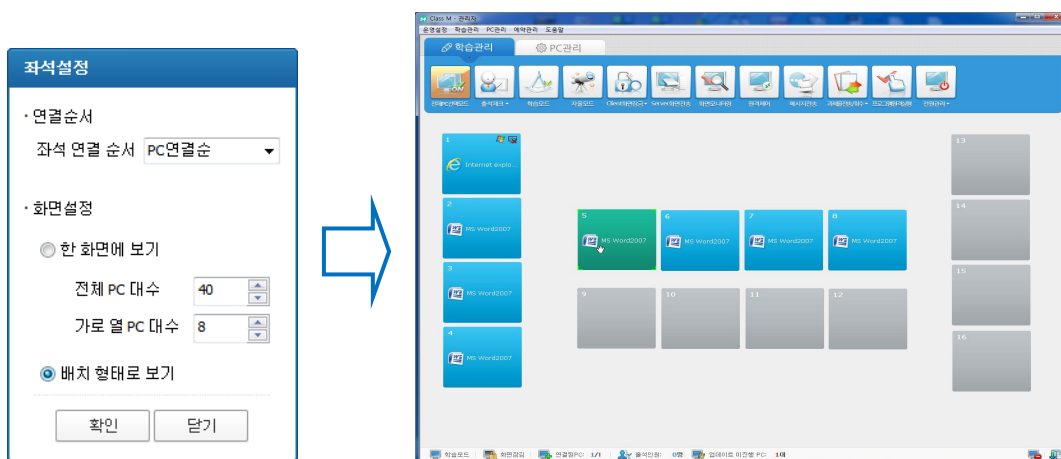
좌석 배치를 한 화면으로 볼 수 있으며 전체PC대수와 가로 열 PC 대수를 설정하여 좌석 크기를 조절할 수 있습니다.



※ 한 화면 보기로 전체 PC 대수 40 가로 PC 대수를 8로 설정한 화면입니다.

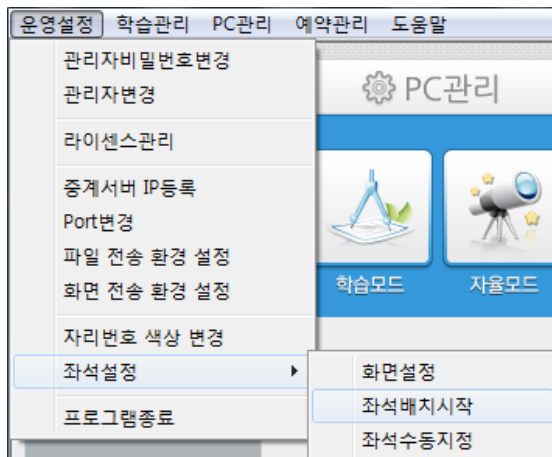
[화면설정 - 배치 형태로 보기]

관리자 좌석배치를 통해 좌석을 배치한 형태로 메인 화면을 볼 수 있습니다.



※ 미리 좌석 배치를 실행 하고 배치 형태로 보기로 설정한 화면입니다.

[좌석배치시작]



위의 예제 이미지처럼 원하는 위치로 ClassM 좌석을 이동하여 배치할 수 있습니다.

- ① [좌석배치시작] 메뉴를 클릭합니다.



- ② 좌석 크기를 원하는 크기로 조절할 수 있으며 좌석을 클릭하여 원하는 위치로 이동할 수 있습니다.
- ③ 좌석 배치가 완료 되었으면 [좌석배치종료] 버튼을 클릭하여 저장합니다.

[좌석수동지정]

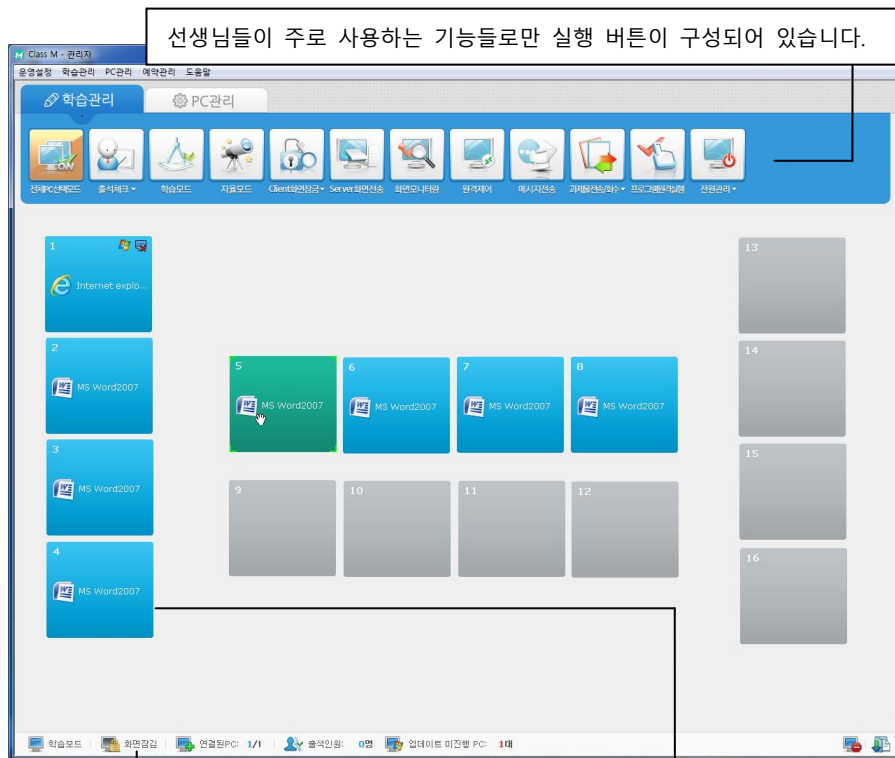
[illegible]

- ① PC를 선택하여 수동좌석번호를 지정할 수 있습니다.
- ② 연결 순서를 좌석수동설정을 설정해야 수동좌석번호가 적용됩니다.

3. 학습관리

3-1 화면 구성 및 좌석 구성 안내

[화면 구성 안내]



과제물 전송 시
전송현황을 확인할 수 있습니다.

하단정보를 통해 연결된 PC대수 / 출석인원 / 보안 업데이트
미진행PC의 정보를 한눈에 확인할 수 있습니다.

학생PC 연결 상태와 학생이 사용하는 프로그램
을 확인할 수 있습니다. 또한 출석체크 시 학생
이 입력한 출석명이 표시됩니다.

[좌석 구성 안내]



선생님PC와 학생PC가 연결 끊김 상태입니다.



선생님PC와 학생PC가 정상 연결 상태입니다.



자율모드 상태입니다.



학습모드 상태입니다.



출석명을 입력한 상태입니다.



학생들이 사용하는 프로그램이 아이콘과 같이 표시됩니다.
(엑셀/파워포인트/워드/한글/오토캐드/인터넷 등 기본 아이콘 제공)



알 수 없는 프로그램을 실행했을 경우 ? 아이콘이 표시됩니다.



학생PC에 보안 업데이트가 있을 경우 아이콘이 표시됩니다.



인증되지 않은 PC가 연결되었을 때 미인증으로 표시됩니다.



Client화면잠금 시 자물쇠 아이콘이 표시됩니다.

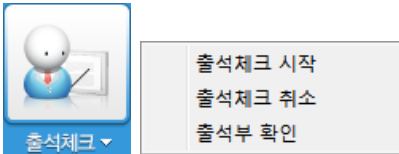
3-2 전체PC 선택 모드



- ① 전체PC선택모드 ON : 좌석 선택 없이 실행 버튼 클릭 시 자동으로 연결된 전체PC에 적용됩니다.
- ② 전체PC선택모드 ON에서 개별 적용 시에는 좌석 우 클릭 메뉴를 이용하여 개별 적용할 수 있습니다.
- ③ 전체PC선택모드 OFF : 좌석을 선택 후 실행 버튼 클릭 시 선택된 좌석에만 적용됩니다

※ 학습관리의 구성된 버튼은 대부분 전체 적용 시 사용되므로 전체PC선택모드 ON을 권장합니다.*

3-3 출석체크

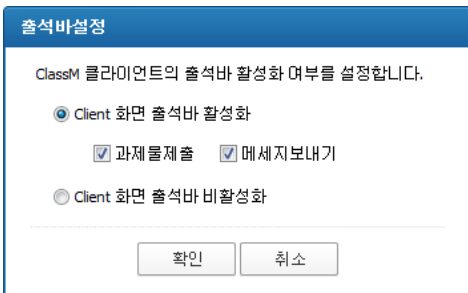


- ① 출석체크 기능을 이용하여 학생들의 출석명을 확인할 수 있습니다.

[출석바 설정]

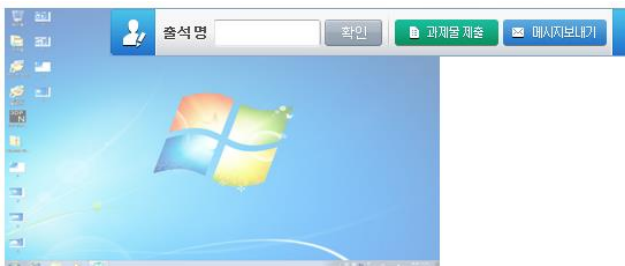


- ① 출석체크 기능을 사용하시려면 출석바를 활성화 하여야 합니다.

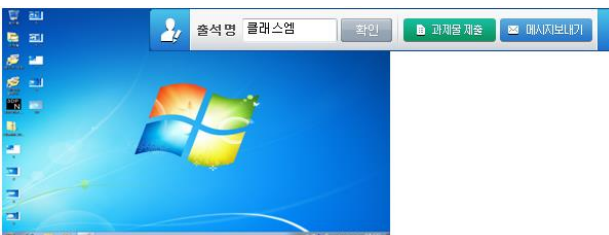


- ② 출석바 설정에서는 출석바 활성화 여부 및 학생PC에서 선생님PC로 과제물제출 및 메시지보내기 여부를 설정할 수 있습니다.

[출석체크시작]



- ① 출석체크시작 버튼을 클릭합니다.
출석 체크 시작 시 학생PC화면은 출석체크화면으로 변경됩니다.



- ② 학생은 출석명을 입력해야지만 PC이용이 가능하며 출석명을 입력하면 선생님PC에 입력한 출석명이 좌측에 표시됩니다.

③ 하단 정보에서는 총 출석인원 수를 확인할 수 있습니다

※ 출석체크와 연동되는 기능

- 출석 체크한 학생이 작성이 완료된 과제물 전송 시 과제물 이름이 출석명으로 변경되어 전송됩니다.
- 메시지 전송 시 PC번호가 아닌 출석명으로 선생님과 메시지 전송을 할 수 있습니다.

[출석체크취소]

출석체크취소는 학생PC 출석 잠금 화면 또는 출석명을 입력한 좌석을 초기화할 때 사용합니다.



① 출석체크취소 버튼을 클릭합니다.

출석명이 입력된 좌석은 초기화되며, 학생PC는 출석명 입력 없이 자유롭게 사용할 수 있습니다.

[출석부확인]

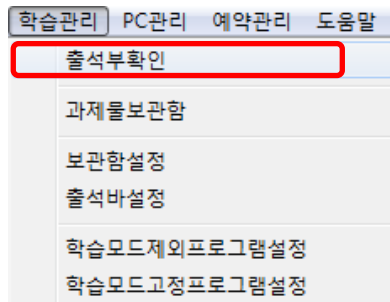
출석부 확인에서는 출석체크 시작 시 출석시간과 출석이름을 확인 할 수 있습니다.

출석부 확인

[출석수업시간에 출석한 인원은 총 0명입니다.]

PC번호	부주소	출석시간	출석이름
1	10.26.76.1	2013-07-17 18:59:27	클래스M
2	10.26.76.2	2013-07-17 18:59:27	클래스M
3	10.26.76.3	2013-07-17 18:59:27	클래스M
4	10.26.76.4	2013-07-17 18:59:27	클래스M
5	10.26.76.5	2013-07-17 18:59:27	클래스M
6	10.26.76.6	2013-07-17 18:59:27	클래스M
7	10.26.76.7	2013-07-17 18:59:27	클래스M
8	10.26.76.8	2013-07-17 18:59:27	클래스M
9	10.26.76.9	2013-07-17 18:59:27	클래스M
10	10.26.76.10	2013-07-17 18:59:27	클래스M
11	10.26.76.11	2013-07-17 18:59:27	클래스M
12	10.26.76.12	2013-07-17 18:59:27	클래스M
13	10.26.76.13	2013-07-17 18:59:27	클래스M
14	10.26.76.14	2013-07-17 18:59:27	클래스M
15	10.26.76.15	2013-07-17 18:59:27	클래스M
16	10.26.76.16	2013-07-17 18:59:27	클래스M
17	10.26.76.17	2013-07-17 18:59:27	클래스M
18	10.26.76.18	2013-07-17 18:59:27	클래스M
19	10.26.76.19	2013-07-17 18:59:27	클래스M
20	10.26.76.20	2013-07-17 18:59:27	클래스M
21	10.26.76.21	2013-07-17 18:59:27	클래스M
22	10.26.76.22	2013-07-17 18:59:27	클래스M
23	10.26.76.23	2013-07-17 18:59:27	클래스M
24	10.26.76.24	2013-07-17 18:59:27	클래스M
25	10.26.76.25	2013-07-17 18:59:27	클래스M
26	10.26.76.26	2013-07-17 18:59:27	클래스M
27	10.26.76.27	2013-07-17 18:59:27	클래스M

닫기



① 출석부확인 버튼을 클릭합니다.

※ 출석 정보를 확인할 수 있으며 출석부는 출석체크시작 시 마다 새로 초기화됩니다

② 상단 학습관리 출석부확인 메뉴에서도 확인하실 수 있습니다.

3-4 학습모드와 자율모드



- ① 학습모드는 선생님PC에서만 실행된 프로그램만 학생PC에서 실행되도록 하며 그 이외의 프로그램은 모두 차단됩니다.
※ 자율모드는 제한 없이 모든 프로그램을 사용할 수 있습니다.

[학습모드]



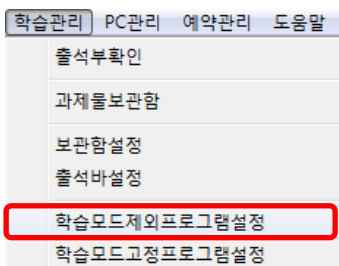
- ① 자율모드 상태에서 [학습모드] 버튼을 클릭합니다.
② 좌석 모드가 학습모드로 변경됩니다.
③ 학생들이 실행해야 하는 프로그램을 실행합니다.
④ 학생PC에서는 선생님PC에서 실행된 프로그램만 실행할 수 있습니다.

[자율모드]

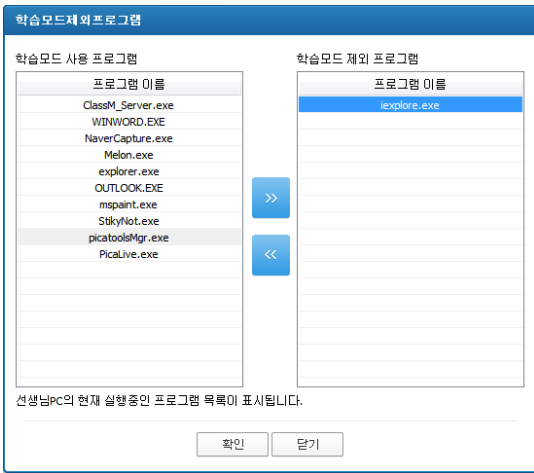


- ① 학습모드 상태에서 [자율모드] 버튼을 클릭합니다.
② 좌석 모드가 자율모드로 변경됩니다.
③ 학생들은 자유롭게 프로그램 실행을 할 수 있습니다.

[학습모드 제외 프로그램 설정]



- ① 학습모드 시 학습모드 제외 프로그램에 등록된 프로그램은 선생님PC에서만 실행할 수 있으며 학생PC에서는 자동으로 차단됩니다.



① 학습모드 전이나 학습모드 후 선생님만 사용할 프로그램을 실행합니다.

※ 예 : 인터넷 익스플로러 실행 파일(iexplore.exe) 등록

② 실행 시 학습모드 제외 프로그램 목록에 iexplore.exe 프로그램이 표시됩니다.

③ iexplore.exe 프로그램을 >>를 이용해 "학습모드 제외 프로그램" 목록으로 이동한 뒤 [확인] 버튼을 클릭하여 저장합니다.

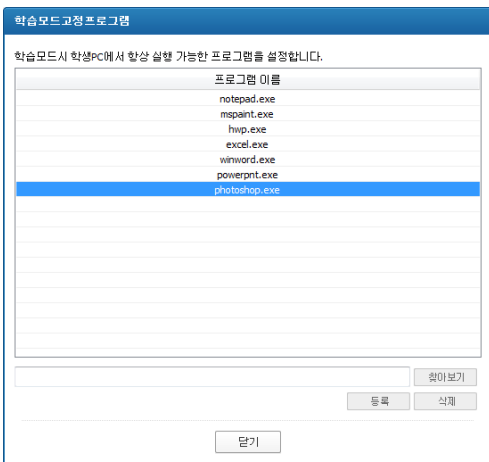
④ 학습모드 제외 프로그램 저장 시 1회성이 아닌 설정한 프로그램을 변경 전까지 지속적으로 저장됩니다.

⑤ 학습모드에서 선생님은 인터넷 익스플로러를 자율적으로 실행 할 수 있으며, 학생PC에서 인터넷 익스플로러를 실행하면 자동으로 차단됩니다.

[학습모드 고정 프로그램 설정]



① 학습모드 시 학습모드 고정 프로그램에 등록된 프로그램은 선생님PC에서 실행여부와 관계없이 학생PC에서 실행할 수 있습니다.



② [찾아보기] 버튼을 클릭하여 프로그램을 선택합니다.

③ [등록] 버튼을 클릭하여 선택한 프로그램을 등록합니다.

④ 등록된 프로그램은 학생PC에서 항상 실행 가능합니다.

3-5 Client 화면 잠금 및 잠금 해제



화면잠금
화면잠금해제

- ① 학생들의 모니터 화면을 잠금 PC사용을 중지시키고
※ 칠판이나 선생님에게 집중 시킬 경우 사용하는 기능입니다

[Client화면잠금]



- ① [Client화면잠금] 버튼을 클릭합니다.
- ② Client 화면잠금 실행 시 좌석 모드가 화면잠금 모드로 변경됩니다.
※ 학생PC는 자물쇠 모양으로 화면이 잠기며 마우스, 키보드 사용이 금지됩니다.

[Client화면잠금해제]



- ① Client 화면 잠금 해제 시 잠금 상태에서 윈도우 사용 상태로 변경됩니다.

3-6 Client 화면 전송

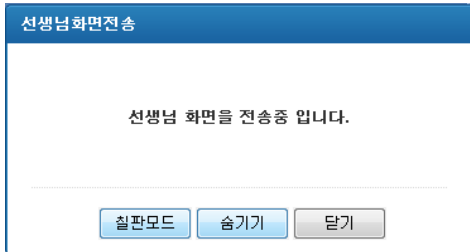


- ① [Client 화면전송] 버튼을 클릭합니다.
- ② Client 화면전송을 실행한 학생PC를 제외한 모든 학생PC와 선생님PC에 특정 학생PC 화면이 출력됩니다.

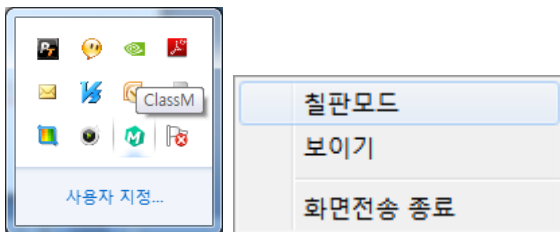
3-7 Server 화면 전송



- ① [Server화면전송] 버튼을 클릭합니다.



- ② ClassM 서버 프로그램은 최소화가 되며 선생님이 작업중인 화면이 학생PC에 실시간으로 전송됩니다.
③ 오른쪽 하단의 화면전송 메뉴를 보이지 않게 하려면 [숨기기]버튼을 클릭하면 메뉴가 최소화 되며 트레이 아이콘에 표시됩니다



- ④ ClassM 트레이 아이콘 더블 클릭 시 server화면전송 메뉴가 다시 보여지며 트레이 아이콘 원클릭 시 숨겨진 상태에서 칠판모드, 보이기, 화면전송 종료를 할 수 있습니다.



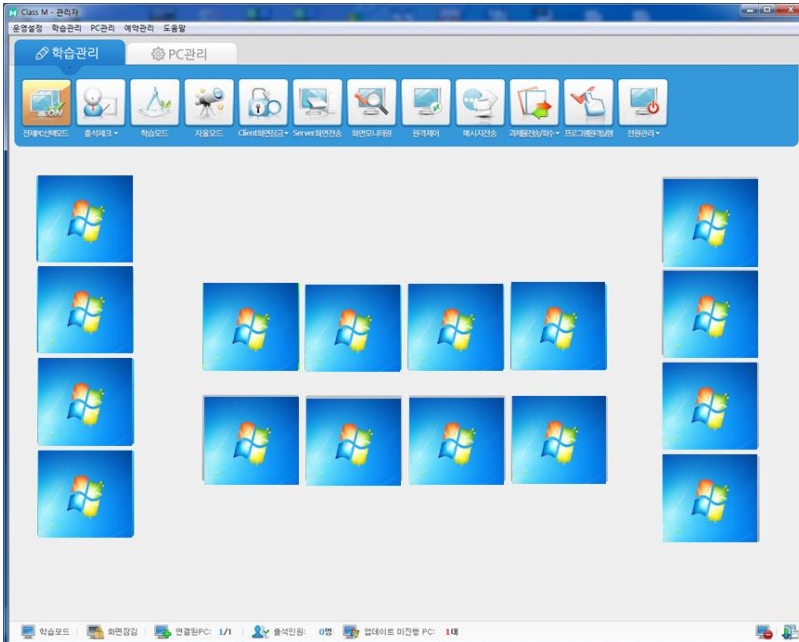
- ⑤ 칠판모드에서는 펜의 굵기와 색상을 선택하여 선생님 화면에서 판서를 할 수 있습니다.
판서된 화면은 학생PC에 실시간으로 보여집니다.

※ 칠판모드 종료 시 **esc** 키를 이용하여 칠판모드를 종료할 수 있습니다.

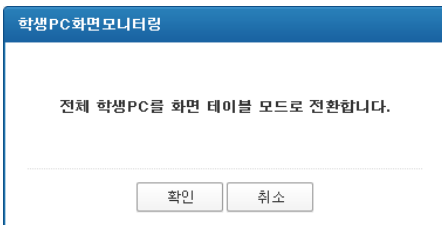
3-8 화면 모니터링



- ① 선생님PC에서 전체 학생PC의 화면을 실시간으로 모니터링 할 수 있습니다.



- ② 화면모니터링 버튼을 클릭 하면 학생들 PC 화면을 실시간으로 확인 가능합니다.



- ③ 화면모니터링 버튼을 한번더 클릭 하면 모니터링을 종료하고 테이블 모드로 전환 됩니다.

3-9 원격제어



학생 PC 한대를 선택 하여 원격 제어 할 수 있습니다.

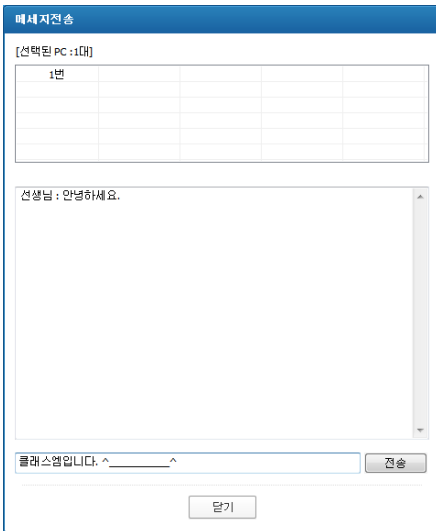


- ① [원격제어] 버튼을 클릭합니다.
- ② 전체 PC 선택 모드 ON일 경우 원격제어 할 좌석을 선택하는 화면이 나오며, 전체 PC 선택 모드가 OFF일 경우 원격제어 할 좌석을 선택 후 원격제어 버튼을 클릭해야 합니다.
- ③ 원격제어 시 학생PC 마우스와 키보드 제어를 선생님 PC에서 할 수 있으며 접속한 PC의
- ④ 윈도우탐색기, 인터넷, 명령프롬프트, 제어판, 레지스트리편집, 작업관리자, 파일전송 등을 원격으로 실행할 수 있습니다.

3-10 메세지 전송



① [메시지전송] 버튼을 클릭합니다.

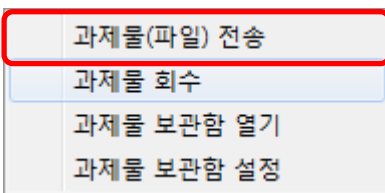


② 전송할 메시지를 입력 후 전송 시 선택된 PC에 일괄적으로 메시지가 전송됩니다.

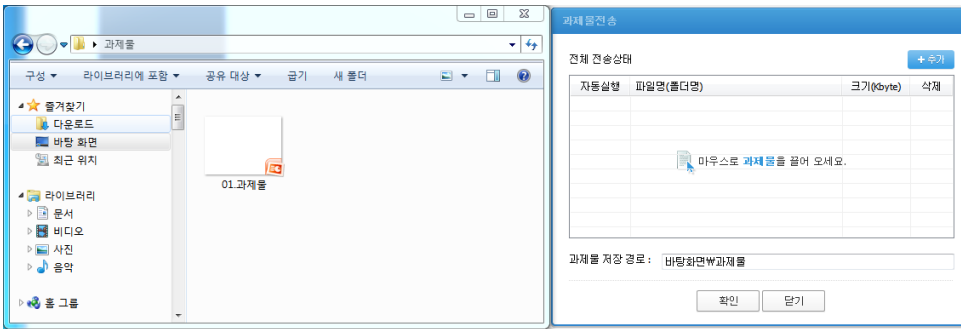
3-11 과제물 전송/회수



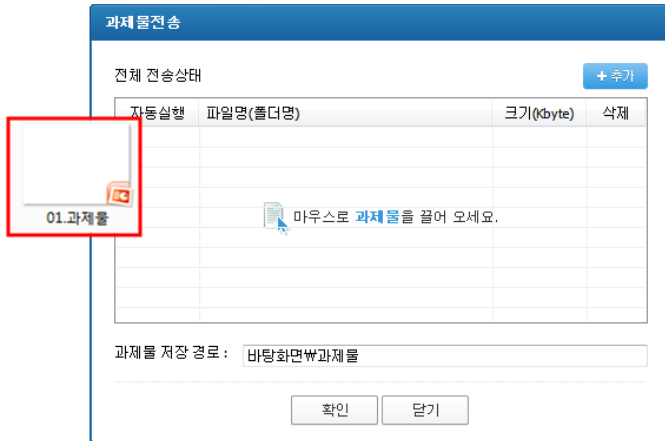
[과제물(파일) 전송]



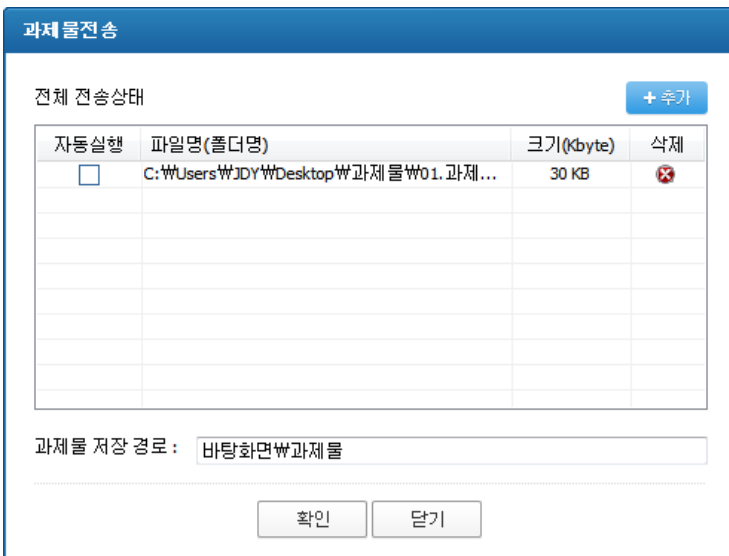
① [과제물(파일) 전송] 버튼을 클릭합니다.



② 과제물 전송 화면과 윈도우 탐색기가 동시에 실행됩니다.



③ 실행된 윈도우 탐색기에서 전송할 파일을 찾아 마우스로 과제물전송 화면에 끌어올립니다.



④ 드래그& 드랍한 파일은 과제물전송 목록에 등록됩니다.

과제물전송

전체 전송상태

자동실행 ☒

파일명(폴더명)	크기(Kbyte)	삭제
ers\JDY\Desktop\과제물\01. 과제...	30 KB	

과제물 저장 경로: 바탕화면\과제물

확인 닫기

⑤ 학생PC에 저장될 과제물 경로를 지정할 수 있으며 전송 완료된 과제물을 자동 실행 할 수 있습니다.

※ 학생PC에 ClassM 설치 시 자동으로 바탕화면에 과제물 폴더가 생성되므로 과제물 저장 경로는 변경하지 않는 것을 권장합니다.

과제물전송

전체 전송상태

+ 추가

자동실행	파일명(폴더명)	크기(Kbyte)	삭제
<input checked="" type="checkbox"/>	C:\Users\JDY\Desktop\과제물\01. 과제...	30 KB	

과제물 저장 경로: 바탕화면\과제물

확인 닫기

⑥ 파일을 추가하거나 등록된 파일을 삭제할 경우에는 [추가], [삭제] 버튼을 사용합니다.

※ [추가] 버튼으로 전송할 과제물 선택 시 파일만 전송 가능합니다.

폴더를 전송할 때에는 드래그&드랍으로 추가하시기 바랍니다.

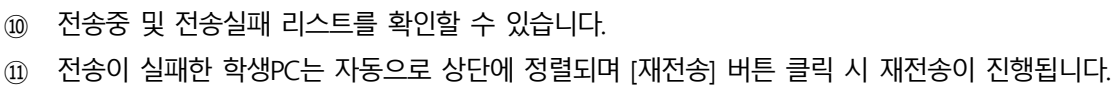
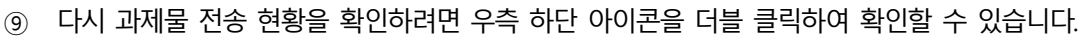
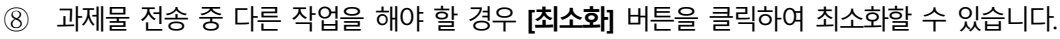
과제물전송

전체 전송상태

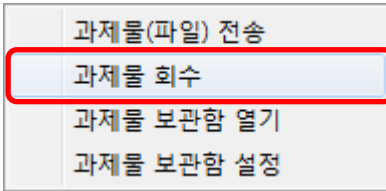
PC번호	컴퓨터이름	IP주소	파일개수	전송상태	전송결과
1	학생01	192.168.2.101	3/5	[80%] - [10976 / 30976 (Bytes)]	전송중
2	학생02	192.168.2.102	3/5	[80%] - [10976 / 30976 (Bytes)]	전송중
3	학생03	192.168.2.103	3/5	[80%] - [10976 / 30976 (Bytes)]	전송중

재전송 닫기

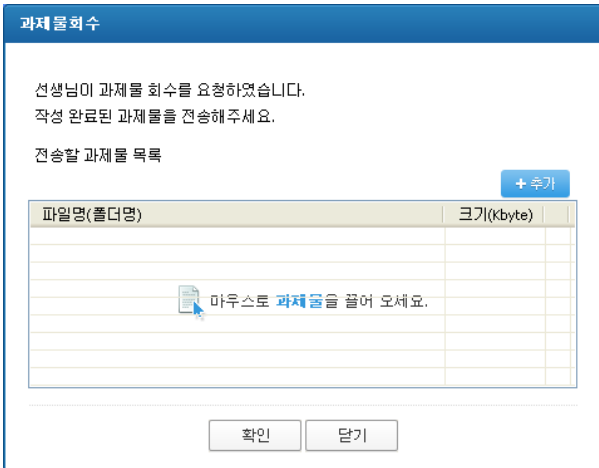
⑦ 전송할 과제물을 등록 후 [확인] 버튼을 클릭하면 과제물이 학생PC에 전송됩니다.



[과제물 회수]

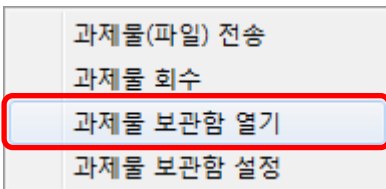


- ① 과제물 회수 버튼을 클릭합니다.

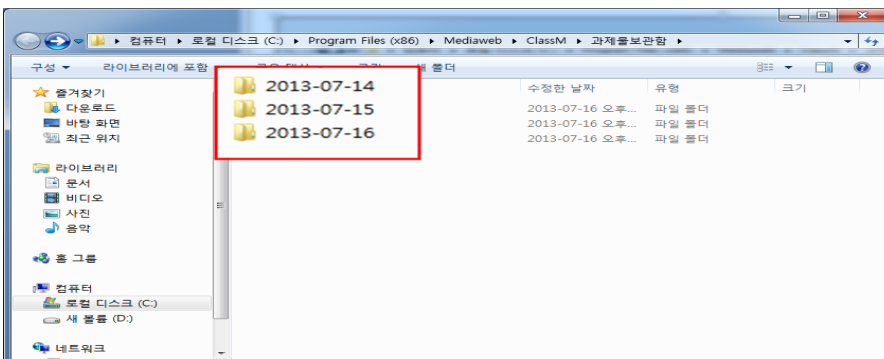


- ② 학생PC에 과제물 회수 화면이 표시됩니다.
- ③ 학생은 작성이 완료된 과제물을 마우스로 목록에 끌어 올려 추가합니다. (과제물 전송과 동일)
- ④ [확인] 버튼 클릭 시 과제물이 선생님PC로 전송됩니다.

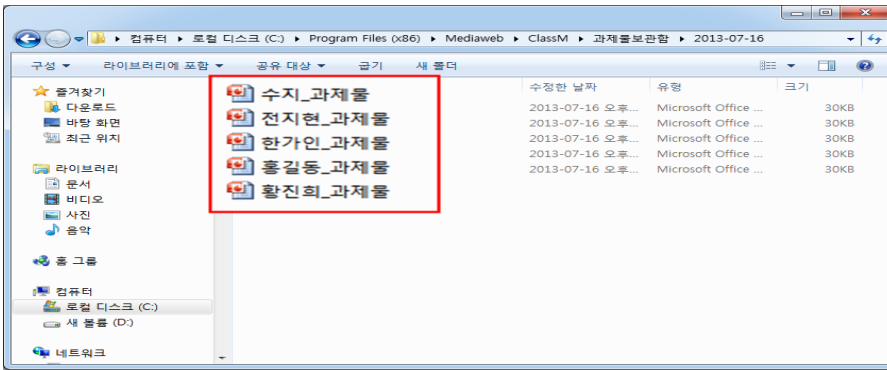
[과제물 보관함 열기/설정]



- ① 과제물 보관함 열기 버튼을 클릭합니다.



- ② 기본 과제물 경로가 윈도우 탐색기로 열립니다. 학생들이 보낸 과제물은 날짜 별로 폴더가 생성됩니다.



※ 과제물을 확인하려는 날짜의 폴더를 더블 클릭하여 진입하면 학생이 보낸 과제물이 저장 되어 있습니다.

출석 체크한 학생이면 학생이름_과제물이름으로 자동 변경되어 저장되며, 출석 체크를 하지 않은 학생의 과제물은 PC번호_과제물 이름으로 자동 변경되어 저장됩니다.

[과제물보관함설정]

과제물보관함경로설정

과제물보관함폴더를 설정해주세요.

과제물보관함 폴더 : 확인 취소

- ① 기본 과제물 보관함 경로는 C:\ProgramFiles(X86)\Mediaweb\ClassM\과제물 보관함이며, **[과제물 보관함 설정]** 버튼으로 과제물 보관함 경로를 변경할 수 있습니다.

3-12 프로그램 원격 실행



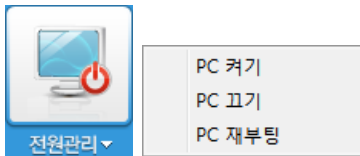
- ① 선생님PC에서 원격으로 학생PC의 프로그램 또는 웹사이트를 실행할 수 있습니다.
- ② 프로그램 원격실행 버튼을 클릭합니다.

- ③ 원격으로 실행할 프로그램 경로와 실행 파일명을 입력합니다. (※ 예시: 엑셀 파일을 등록하겠습니다.)

- ④ 실행 파일 경로와 파일명을 입력하였다면 [등록] 버튼을 클릭하여 즐겨찾기에 등록합니다.
- ⑤ 정확한 프로그램 경로를 모를 경우에는 [찾아보기] 버튼을 클릭하여 프로그램 경로와 실행 파일을 찾을 수 있습니다.

- ⑥ 실행할 프로그램을 등록하였다면 등록된 파일을 선택 후 [실행] 버튼을 클릭합니다.
- ⑦ 연결된 학생PC는 엑셀 파일이 실행됩니다. (※ 학생 PC에 동일한 경로에 해당 파일이 있어야 합니다.)

3-13 전원관리



① 선생님PC에서 전체 학생PC의 전원을 켜고 끄고 재 부팅 할 수 있습니다.

② PC켜기 시 꺼져 있는 학생PC가 자동으로 켜집니다.

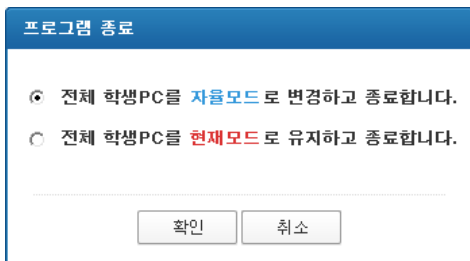
※ PC켜기 기능의 경우 보통 WOL , Wake up, Wake on등의 원격 켜기 기능을 Enable 로 변경 해야만 PC 켜기가 동작합니다.

※ 가능한 부분으로 해당 기능은 소프트웨어 적인 기능이 아닌 하드웨어 적인 기능으로 메인보드에 따라 메뉴명이 다릅니다

③ PC끄기 시 켜져 있는 학생PC가 자동으로 꺼집니다.

④ PC재 부팅 시 학생PC를 자동으로 재 부팅합니다.

3-14 클래스M 끝내기 옵션



① ClassM 종료 시 항상 종료 옵션 메시지가 나옵니다.

② 학습관리에 좌석 상태를 자율모드로 변경하고 종료할 것 인지 현재모드를 유지하고 종료할 것인지 환경에 따라 선택하여 종료할 수 있습니다.

③ 실습 중 잠시 프로그램 종료했다가 재실행하면 경우는 현재모드실습이 끝나 프로그램을 종료하려고 할 때는 자율모드를 권장합니다.

4. PC관리

4-1 화면 구성 및 PC 정보 구성 안내

[화면 구성 안내]

PC관리 시 주로 사용하는 기능들로만 실행 버튼이 구성되어 있습니다.

설정된 그룹을 표시합니다.

연결된 PC의 컴퓨터이름, IP주소, 연결상태, 운영체제, 업데이트 상태, 복구정보 등을 확인할 수 있습니다.

PC번호	컴퓨터 이름	IP주소	연결상태	운영체제	보안업데이트	이동식저장장치	터보부팅	복구모드	백업영역상태	복구저장일	복구실행일	복구제외폴더사용량
5	MULTI-05	10.26.76.5	연결	Win 7		사용가능	-	수동	양호 67%	2013-07-09 19:07	-	48MB/4999MB
6	MULTI-06	10.26.76.6	연결	Win 7		사용가능	-	수동	양호 6%	2013-07-09 19:07	-	27MB/4999MB
7	MULTI-07	10.26.76.7	연결	Win 7		사용가능	-	수동	양호 88%	2013-07-09 19:07	-	48MB/4999MB
8	MULTI-08	10.26.76.8	연결	Win 7		사용가능	-	수동	양호 67%	2013-07-09 19:07	-	48MB/4999MB
9	MULTI-09	10.26.76.9	연결	Win 7		사용가능	-	수동	양호 6%	2013-07-09 19:07	-	27MB/4999MB
10	MULTI-10	10.26.76.10	연결	Win 7		사용가능	-	수동	양호 88%	2013-07-09 19:07	-	48MB/4999MB
11	MULTI-11	10.26.76.11	연결	Win 7		사용가능	-	수동	양호 88%	2013-07-09 19:07	-	48MB/4999MB

[PC정보 구성 안내]

PC번호	컴퓨터 이름	IP주소	연결상태
5	MULTI-05	10.26.76.5	연결
6	MULTI-06	10.26.76.6	연결

- ① 연결된 PC의 부여된 PC번호와 설정된 컴퓨터이름, IP주소 정보가 표시됩니다. 또한 PC의 연결 상태를 확인할 수 있습니다.

보안업데이트	이동식저장장치
있음	사용가능
	사용가능

- ② Windows, MS office에 최신 버전으로 업데이트 되어 있는지에 대한 정보를 확인할 수 있으며, 이동식저장장치(USB) 사용가능 또는 사용금지 설정 상태를 확인할 수 있습니다.

터보부팅	복구모드	백업영역상태	복구저장일	복구실행일	복구제외폴더사용량
-	수동	양호 6%	2013-07-09 19:07	-	27MB/4999MB
-	수동	양호 67%	2013-07-09 19:07	-	48MB/4999MB

- ③ 복구모드, 백업영역상태, 복구저장일, 복구실행일, 복구제외폴더사용량등 모든 복구정보를 확인할 수 있습니다.

4-2 복구관리



복구에 관한 모든 기능을 버튼 하나로 쉽게 관리할 수 있습니다.

[복구실행]

PC 정보										복구 드라이브		
PC번호	컴퓨터 이름	IP주소	연결상태	운영체제	보안업데이트	메모리사용량	터보부팅	복구모드	백업영역상태	복구저장일	복구실행일	복구제외폴더사용량
1	BE-IEF08E323406	110.9.68.141	온라인	Win7	사용가능	-	수동	양호 67%	2013-07-09 19:07	-	-	48MB/4395MB

- ① PC를 선택 합니다



- ② 복구 실행 버튼을 클릭합니다.
 - ③ 선택된 PC는 재 부팅이 되며 복구 저장일로 복구가 됩니다.
 - ④ 복구 실행일은 복구를 실행한 날짜로 변경됩니다.
- ※ 복구 모드가 자동일 경우 부팅 때 마다 복구가 실행 되므로 재부팅으로 해당기능과 동일하게 사용 가능합니다.

[복구시점 생성]

PC 정보										복구 드라이브		
PC번호	컴퓨터 이름	IP주소	연결상태	운영체제	보안업데이트	메모리사용량	터보부팅	복구모드	백업영역상태	복구저장일	복구실행일	복구제외폴더사용량
1	BE-IEF08E323406	110.9.68.141	온라인	Win7	사용가능	-	수동	양호 67%	2013-07-09 19:07	-	-	48MB/4395MB

- ① 현재 상태를 복구 시점으로 생성할 PC를 선택합니다.



- ② [복구시점 생성] 버튼을 클릭합니다.
- ③ 선택된 PC는 재 부팅이 되며 현재 상태를 복구시점으로 생성합니다.
- ④ 복구 저장일은 복구시점을 생성한 날짜로 변경됩니다.

[일일복구해제]

일일복구해제는 선택한 PC가 이전 시점으로 복구되고, 일일복구해제 모드로 변경됩니다.

관리자 모드에서 프로그램 설치 및 수정 작업을 한 뒤 컴퓨터 시간으로 하루가 지나거나 복구모드 변경 시 현재 시점으로 저장됩니다.

PC 정보										복구 드라이브		
PC번호	컴퓨터 이름	IP주소	연결상태	운영체제	보안업데이트	메동식제장장치	터보부팅	복구모드	백업영역상태	복구지정일	복구실행일	복구제외종다사용량
1	BE IE9F08E323406	110.9.68.141	접속	Win7		사용가능	-	수동	양호 67%	2013-07-09 19:07	-	40MB/4395MB

- ① 일일복구해제 할 PC를 선택합니다.

복구 실행

복구시점 생성

일일 복구해제

복구해제

복구모드 변경

복구제외폴더 설정

- ② [일일복구해제] 버튼을 클릭합니다.

- ③ 선택된 PC는 재 부팅이 되며 일일복구해제 모드로 진입합니다.

- ④ 복구모드는 일일복구해제 상태로 표시됩니다.

※ 선택된 PC에서 작업 완료 후 복구모드 변경 시 현재 시점으로 저장됩니다.

[복구해제]

복구해제는 선택한 PC가 이전 시점으로 복구되고, 복구해제 모드로 변경됩니다.

관리자 모드에서 프로그램 설치 및 수정 작업을 한 뒤 재 부팅하면 현재 시점으로 저장됩니다.

복구해제 모드에서는 다음 재 부팅까지의 모든 작업이 저장되므로 사용 시 주의하시기 바랍니다.

PC 정보										복구 드라이브		
PC번호	컴퓨터 이름	IP주소	연결상태	운영체제	보안업데이트	메동식제장장치	터보부팅	복구모드	백업영역상태	복구지정일	복구실행일	복구제외종다사용량
1	BE IE9F08E323406	110.9.68.141	접속	Win7		사용가능	-	수동	양호 67%	2013-07-09 19:07	-	40MB/4395MB

- ① 복구해제 할 PC를 선택합니다.

복구 실행

복구시점 생성

일일 복구해제

복구해제

복구모드 변경

복구제외폴더 설정

- ② [복구해제] 버튼을 클릭합니다.

- ③ 선택된 PC는 재 부팅이 되며 복구해제 모드로 진입합니다.

- ④ 복구모드는 복구해제 상태로 표시됩니다.

※ 선택된 PC에서 작업 완료 후 재 부팅 시 이전 복구모드로 변경됩니다.

[복구모드 변경]

자동 복구모드 : PC 부팅 때 마다 복구저장일로 자동 복구됩니다.

수동 복구모드 : 사용자가 복구실행 버튼을 실행했을 경우 복구저장일로 복구됩니다.

미사용 모드 : 복구 기능을 사용하지 않을 때 설정합니다.

PC 정보										복구 드라이브			
PC번호	컴퓨터 이름	IP주소	연결상태	운영체제	보안업데이트	메모리저장장치	터보부팅	복구모드	백업영역상태	복구저장일	복구실행일	복구제외폴더사용량	
1	BEIEP08E323406	110.9.68.141	접속	Win7	사용가능	-	수동	양호 67%	2013-07-09 19:07	-	-	40MB/4959MB	

① 복구모드를 변경할 PC를 선택합니다.

복구 실행

복구시점 생성

일일 복구해제

복구해제

복구모드 변경

복구제외폴더 설정

② [복구모드 변경] 버튼을 클릭합니다.

복구모드변경

c드라이브의 복구모드를 선택하세요.

복구모드선택

☒ 자동
 ☐ 수동
 ☐ 미사용

[선택된 PC : 1대]

1번					

확인

닫기

③ 복구모드를 선택하고 [확인] 버튼 클릭 시 선택된 PC 모두 변경한 복구 모드로 일괄 변경됩니다.

④ [자동/수동 -> 미사용], [미사용 -> 자동/수동]

⑤ 변경 시 PC가 재 부팅됩니다.

⑥ [자동 -> 수동], [수동 -> 자동 변경]시에는 재부팅 되지 않습니다.

[복구제외폴더설정]

복구 제외 폴더는 복구가 실행이 되어도 설정한 폴더는 복구가 되지 않도록 설정하는 기능입니다. 복구제외폴더 설정은 선택된 PC 모두 복구해제 상태에서만 설정할 수 있습니다.

복구제외폴더 설정 전 PC 복구모드를 복구해제 상태로 변경 후 설정해야 합니다.

PC 정보										복구 드라이브			
PC번호	컴퓨터 이름	IP주소	연결상태	운영체제	보안업데이트	메모리저장장치	터보부팅	복구모드	백업영역상태	복구저장일	복구실행일	복구제외폴더사용량	
1	BEIEP08E323406	110.9.68.141	접속	Win7	사용가능	-	수동	양호 67%	2013-07-09 19:07	-	-	40MB/4959MB	

① 복구 제외 폴더를 설정할 PC를 선택합니다.

복구 실행

복구시점 생성

일일 복구해제

복구해제

복구모드 변경

복구제외폴더 설정

② [복구제외폴더설정] 버튼을 클릭합니다.

- ③ 복구제외폴더 설정 화면이 나오며 복구 제외 폴더를 설정할 경로를 입력합니다.
- ④ 내 문서, 즐겨찾기, 바탕화면은 경로 입력 없이 체크 설정만으로 설정할 수 있습니다.
 - ㄱ. 입력한 경로를 복구 제외 폴더 목록에 저장하려면 [저장] 버튼을 클릭하면 목록에 입력한 복구 제외 폴더 경로가 저장됩니다.
 - ㄴ. 저장된 복구 제외 폴더 경로를 수정할 경우 등록된 목록을 선택하고 하단 입력 창에서 수정 후 [저장] 버튼을 클릭합니다.
 - ㄷ. 새로운 복구 제외 폴더를 등록할 경우에는 [새로입력] 버튼을 클릭하여 경로를 입력 후 [저장] 버튼을 클릭합니다.
 - ㄹ. 등록한 복구 제외 폴더 경로를 삭제할 경우 등록된 경로를 선택한 후 [삭제] 버튼을 클릭하여 삭제합니다.
 - ㅁ. 복구 제외 폴더 등록을 모두 완료하였으면 [확인] 버튼을 클릭합니다.
 - ㅂ. 설정된 복구제외폴더를 확인하려면 확인할 PC를 선택 후 복구 제외 폴더 설정 메뉴를 클릭하면 설정된 복구제외폴더를 상세히 볼 수 있습니다.

복구제외폴더사용량
499MB/4999MB

- ⑤ 선택된 PC들은 모두 재 부팅되며 복구 제외 폴더가 설정되며, PC관리 복구 제외 폴더 사용량에 설정된 폴더 용량이 표시됩니다.

4-3 멀티 복구 사용

멀티 복구는 C드라이브뿐만 아닌 여러 개의 드라이브에 복구를 사용할 수 있는 기능입니다.

복구 드라이브				
	백업영역상태	복구저장일	복구실행일	복구제외폴더사용량
C	양호 4%	2013-07-16 20:03	-	48MB/4999MB

- ① PC관리 복구 드라이브에는 전체 PC의 드라이브 정보가 합집합으로 표시됩니다.
- ② PC관리에서 복구 드라이브를 선택하면 하단 복구정보는 선택된 복구 드라이브에 설정된 복구 정보가 표시됩니다.
- ③ 복구를 C드라이브만 사용하다가 다른 드라이브도 복구를 사용할 경우 드라이브를 선택하고 복구를 사용할 PC들을 선택 후 복구 모드만 미사용 -> 자동 또는 수동으로만 변경하면 됩니다.

4-4 보안 업데이트



Windows 업데이트 검색
Windows 업데이트 설치

- ① 윈도우, MS오피스를 최신 버전으로 업데이트할 수 있습니다.

[Windows 업데이트 검색]

Windows 업데이트 항목

Windows 업데이트 검색 항목을 선택하세요.

☒ 업데이트 중요 항목만 검색합니다.

☐ 업데이트 중요 및 선택 항목 모두 검색합니다.

[선택된 PC :1대]

2번				

확인 닫기

- ② 보안 업데이트 여부를 검색합니다.
- ③ 주요항목만 검색하기와 중요/선택항목 모두 검색하기를 선택하실 수 있습니다.
- ④ 검색 완료 후 보안업데이트 리스트에서 결과를 확인하실 수 있습니다.

PC번호	컴퓨터 이름	IP주소	연결상태	운영체제	보안업데이트	이동식저장장치	터보부팅	복구모드	백업영역상태	복구지정일	복구실행일	복구제외폴더사용량	
<input checked="" type="checkbox"/>	2	HOYA-PC	110.9.68.135	연결	Win 7L...	있음(6)	사용가능	-	자동	양호 13%	2015-7-1 16:23	2015-7-1 16:21	49MB/4999MB

- ⑤ 보안 업데이트가 있음으로 표시되는 PC를 선택합니다.
- ⑥ 보안 업데이트가 필요 없는 PC를 선택 했을 시 자동으로 제외됩니다.

[Windows 업데이트 설치]

Windows 업데이트 항목

Windows 업데이트 설치 항목을 선택하세요.

☒ 업데이트 중요 항목만 설치합니다.

☐ 업데이트 중요 및 선택 항목 모두 설치합니다.

[선택된 PC :1대]

2번				

확인 닫기

- ① [Windows 업데이트 설치] 버튼을 클릭합니다.
- ② 주요항목만 설치하기와 중요/선택항목 모두 설치하기를 선택하실 수 있습니다.
- ③ **[확인]** 버튼을 클릭하면 선택된 PC는 재 부팅이 되며 일일 복구해제 모드로 진입 후 보안 업데이트를 진행합니다. 보안 업데이트가 완료되면 보안 업데이트가 완료된 상태로 복구 시점을 자동 생성하며
- ④ 기존 보호모드로 변경됩니다.

4-5 파일전송



클라이언트에 파일을 전송할 수 있으며 소프트웨어 전송 시 자동 실행까지 가능합니다.
파일 전송 시에는 여러 개의 파일과 폴더를 제한 없이 모두 전송할 수 있습니다.

- ① **[파일전송]** 버튼을 클릭합니다.

파일전송

전체 전송상태 + 추가

자동실행	파일명(폴더명)	크기(Kbyte)	삭제
<input type="checkbox"/>	C:\Users\WJDY\Desktop\과제물\소프트...	30 KB	

마우스로 **과제물**을 끌어 오세요.

파일 저장 경로: C:\Down

확인 닫기

실행된 윈도우 탐색기에서 전송할 파일을 찾아 마우스로 파일을 전송 화면에 끌어올립니다.

- ② 끌어올린 파일은 파일 목록에 등록됩니다.

파일전송

전체 전송상태 + 추가

자동실행	파일명(폴더명)	크기(Kbyte)	삭제
<input checked="" type="checkbox"/>	C:\Users\WJDY\Desktop\과제물\소프트...	30 KB	

파일 저장 경로: C:\Down

확인 닫기

- ③ 클라이언트에 저장될 파일 경로를 지정할 수 있으며 전송 완료된 파일을 자동 실행 할 수 있습니다.

파일전송

전체 전송상태

+ 추가
삭제

자동실행	파일명(폴더명)	크기(Kbyte)
<input checked="" type="checkbox"/>	C:\Users\WJDY\Desktop\문제물\소프트...	30 KB

파일 저장 경로: C:\WDown

확인
닫기

④ 파일을 추가하거나 등록된 파일을 삭제할 경우에는 [추가], [삭제] 버튼을 사용합니다.

※ [추가] 버튼으로 전송할 과제물 선택 시 파일만 전송 가능합니다.

폴더를 전송할 때에는 드래그&드랍으로 추가하시기 바랍니다.

과제물전송

전체 전송상태

PC번호	컴퓨터이름	IP주소	파일개수	전송상태	전송결과
1	학생01	192.168.2.101	3/5	[80%] - [10976 / 30976 (Bytes)]	전송중
2	학생02	192.168.2.102	3/5	[80%] - [10976 / 30976 (Bytes)]	전송중
3	학생03	192.168.2.103	3/5	[80%] - [10976 / 30976 (Bytes)]	전송중

재전송
닫기

⑤ 전송할 파일을 등록 후 [확인] 버튼을 클릭하면 과제물이 학생PC에 전송됩니다.

파일 전송 중 다른 작업을 해야 할 경우 [최소화] 버튼을 클릭하여 최소화할 수 있습니다.

과제물전송

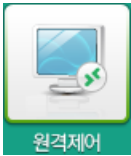
전체 전송상태

PC번호	컴퓨터이름	IP주소	파일개수	전송상태	전송결과
1	학생01	192.168.2.101	3/5	[80%] - [10976 / 30976 (Bytes)]	전송중
2	학생02	192.168.2.102	3/5	[80%] - [10976 / 30976 (Bytes)]	전송중
3	학생03	192.168.2.103	3/5	[80%] - [10976 / 30976 (Bytes)]	전송중

재전송
닫기

⑥ 전송이 실패한 클라이언트는 자동으로 상단에 정렬되며 [재전송] 버튼 클릭 시 재전송이 진행됩니다.

4-6 원격제어



클라이언트를 선택하여 원격제어 할 수 있습니다.



- ⑦ 원격제어 시 학생PC 마우스와 키보드 제어를 선생님 PC에서 할 수 있으며 접속한 PC의 윈도우탐색기, 인터넷, 명령프롬프트, 제어판, 레지스트리편집, 작업관리자, 파일전송 등을 원격으로 실행할 수 있습니다.

4-7 프로그램 원격실행



프로그램을 원격으로 실행 합니다.

프로그램 원격실행

[선택된 PC : 1대]

1번				

프로그램 즐겨찾기

C:\Program Files (x86)\Microsoft Office\Office12\EXCEL.EXE

찾아보기

실행 등록 삭제

닫기

- ① 프로그램 원격실행 할 PC를 선택 하고 **[프로그램 원격실행]** 버튼을 클릭합니다.
- ② 원격으로 실행할 프로그램 경로와 실행 파일명을 입력합니다.
※ 예를 들어 엑셀 파일을 등록하겠습니다.

프로그램 원격실행

[선택된 PC : 1대]

1번				

프로그램 즐겨찾기

	C:\Program Files (x86)\Microsoft Office\Office12\EXCEL.EXE

C:\Program Files (x86)\Microsoft Office\Office12\EXCEL.EXE

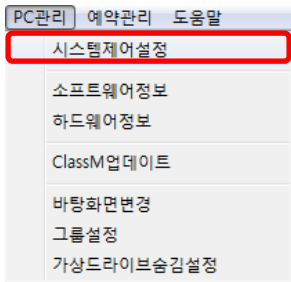
찾아보기

실행 등록 삭제

닫기

- ① 실행 파일 경로와 파일명을 입력하였다면 [등록] 버튼을 클릭하여 즐겨찾기에 등록합니다.
- ② 정확한 프로그램 경로를 모를 경우에는 [찾아보기] 버튼을 클릭하여 프로그램 경로와 실행 파일을 찾을 수 있습니다.
- ③ 실행할 프로그램을 등록하였다면 등록된 파일을 선택 후 [실행] 버튼을 클릭합니다.
- ④ 선택된 클라이언트PC는 엑셀 파일이 실행됩니다.
※ 프로그램 원격 실행에서 입력한 경로에 실행 파일이 있어야 합니다.

[시스템 제어 설정]



시스템제어설정은 클라이언트PC의 윈도우 시스템 및 이동식저장장치를 사용제한 할 수 있습니다.

- ① 상단 메뉴에 [PC관리] -> [시스템제어설정] 메뉴를 클릭합니다.



- ② 기본 제어설정은 윈도우에서 사용 금지해야 하는 항목들을 설정할 수 있습니다.
또한 이동식 디스크 USB 사용 금지하여 바이러스와 악성코드를 감염을 미리 차단할 수 있습니다.
기본 제어설정 및 이동식 디스크 제어설정에서 사용 금지 항목을 체크하고 [확인] 버튼을 클릭하여 저장합니다.
※ **설정된 시스템 제어설정은 클라이언트와 서버와 연결되었을 경우 자동으로 적용됩니다.**

이동식저장장치 사용금지

- ③ 이동식 디스크 사용금지가 적용된 클라이언트PC는 PC정보 이동식 저장 장치 항목에 사용금지로 표시됩니다.

[시스템 제어 해제]



시스템제어 설정에서 사용금지 된 항목들이 일시적으로 해제됩니다.

- ① 시스템 제어 해제 할 클라이언트PC를 선택합니다.
- ② [시스템제어해제] 버튼을 클릭합니다.
- ③ 선택된 클라이언트PC는 일시적으로 시스템 제어 설정이 해제 되며 1회 재 부팅 시 시스템 제어 설정이 다시 적용됩니다.

4-9 소프트웨어/하드웨어 정보



클라이언트PC의 설치된 소프트웨어 정보와 하드웨어 사양을 상세히 확인할 수 있습니다.

[소프트웨어 정보]

소프트웨어정보

PC로 보기 소프트웨어로 보기

PC목록

PC번호	컴퓨터이름	IP주소	소프트웨어 설치 개수
1	자정대여여정PC	110.9.68.141	6

1번 PC 소프트웨어 목록

번호	구분	소프트웨어 이름
1	운영체제	Microsoft Windows 7 Professional (build 7600), ...
2	소프트웨어	NVIDIA PhysX
3	소프트웨어	Microsoft .NET Framework 4 Client Profile KOR ...
4	소프트웨어	Microsoft Visual C++ 2005 Redistributable (x64)
5	소프트웨어	Microsoft Visual C++ 2005 Redistributable
6	소프트웨어	Microsoft .NET Framework 4 Client Profile

닫기

① 상단 메뉴에 [PC관리] -> [소프트웨어정보] 메뉴를 클릭합니다.

[하드웨어 정보]

하드웨어정보

PC로 보기 하드웨어로 보기

하드웨어로 보기

종류	하드웨어 이름	강화된PC대수
CPU	Intel(R) Core(TM) i7-2600 CPU @ 3.40GHz	1
VGA	NVIDIA GeForce GTX 560	1
RAM	4079 MB	1
HDD	WDC WD10EARX-00N0T0 ATA Device size...	1
NETWORK	Realtek PCIe GBE Family Controller	1
SOUND	High Definition Audio 장치	1

강화된 PC 목록

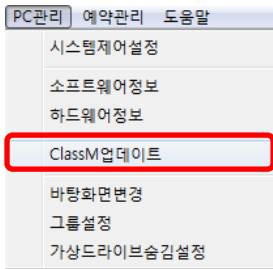
PC번호	컴퓨터이름	IP주소
1	컴퓨터이름	110.9.68.141

닫기

① [PC관리] -> [하드웨어정보] 메뉴를 클릭합니다.

PC로 보기에서는 PC별로 설치된 소프트웨어 목록을 볼 수 있습니다.
 소프트웨어로 보기에서는 전체PC의 설치된 소프트웨어가 합집합으로 표시되며
 소프트웨어 별 설치된PC의 총 대수 PC를 확인하고 클릭 시 설치된 PC 목록들을 확인할 수 있습니다.

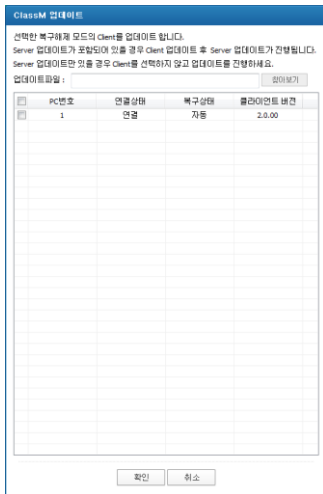
4-10 클라이언트 업데이트



클라이언트 버전이 변경되었을 경우 최신 버전으로 업데이트 시 사용되는 기능입니다.

① 상단 메뉴에 [PC관리] -> [클라이언트업데이트] 메뉴를 클릭합니다.

※ 클라이언트 업데이트는 연결된 전체 클라이언트PC의 복구모드가 복구해제 상태에서만 사용이 가능하므로 우선 전체 PC 복구 모드를 복구해제로 변경해주세요.



② 클라이언트 업데이트 화면에서 업데이트 파일을 [찾아보기] 버튼을 클릭하여 등록합니다.

③ 업데이트 파일에 서버 업데이트가 포함되어 있을 경우 클라이언트 업데이트 후 서버 업데이트가 진행됩니다.

④ 업데이트 파일이 전송되며 연결된 전체 클라이언트 PC는 자동으로 업데이트가 진행 됩니다.

4-11 바탕화면 변경



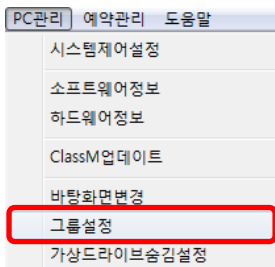
클라이언트PC의 윈도우 바탕화면을 일괄 변경할 수 있는 기능입니다.

- ① 상단 메뉴에 [PC관리] -> [바탕화면변경] 메뉴를 클릭합니다.



- ② 변경할 바탕화면을 [찾아보기] 버튼을 이용하여 선택하면 이미지를 미리 확인할 수 있습니다.
- ③ [확인] 버튼을 클릭하면 연결된 전체 클라이언트PC 바탕화면이 변경됩니다.
- ④ 바탕화면 변경은 자동으로 복구시점 생성을 하지 않으므로 변경 후 꼭 복구시점을 생성해야 합니다.

4-12 그룹 설정



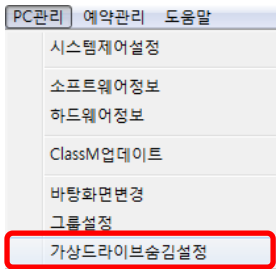
그룹설정은 환경이 틀린 클라이언트PC별로 그룹을 생성하여 관리할 수 있습니다.

- ① 상단 메뉴에 [PC관리] -> [그룹설정] 메뉴를 클릭합니다.



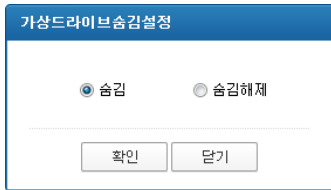
- ② 그룹이름, 그룹범위를 입력하고 [신규등록] 버튼을 클릭합니다.
- ③ 생성된 그룹을 삭제하거나 수정할 경우 [삭제] [저장] 버튼을 이용합니다.

4-13 가상드라이브 숨김설정



클래스M 클라이언트 설치 시 생성된 가상드라이브의 숨김 여부를 설정합니다.

① 상단 메뉴에 [PC관리] -> [가상드라이브 숨김설정] 메뉴를 클릭합니다.

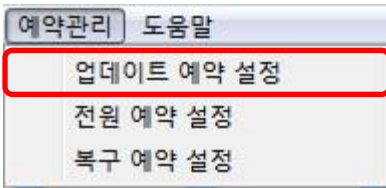


가상드라이브 숨김 설정은 클라이언트에 즉시 반영됩니다.

숨김 설정 시 가상드라이브가 클라이언트PC에서 보이지 않으며, 숨김해제 설정 시 클라이언트PC에서 보입니다.

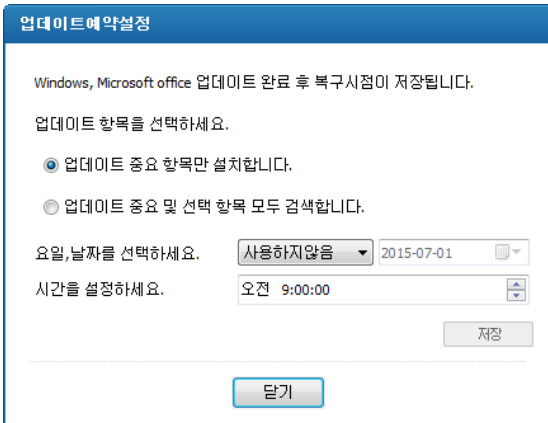
5. 예약관리

5-1 업데이트 예약 설정



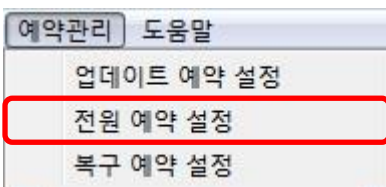
Windows, Office를 업데이트를 예약 설정할 수 있습니다.

- ① 상단 메뉴에 [예약관리] -> [업데이트예약설정] 메뉴를 클릭합니다.



- ② 주요항목만 설치하기와 중요/선택항목 모두 설치하기를 선택하실 수 있습니다.
- ③ 업데이트할 요일, 날짜와 시간을 설정하고 저장합니다.
- ④ 예약된 시간에 클라이언트PC를 일일 복구해제모드로 변경하고 업데이트 완료 후 복구 시점을 생성한 후 기존 보호모드로 변경합니다.

5-2 전원 예약 설정



클라이언트 전원 켜기, 끄기를 예약 설정할 수 있습니다.

- ① 상단 메뉴에 [예약관리] -> [전원예약설정] 메뉴를 클릭합니다.

전원예약설정

전원예약목록

전원설정	예약시간

예약설정

- 전원설정 ☒ 전원켜기 ☐ 전원끄기

- 날짜선택 매월 2013-07-18

- 시간설정 오전 12:00:00

- ② 전원설정의 켜기, 끄기 중 옵션을 선택합니다.
- ③ 전원예약 요일, 날짜와 시간을 선택하고 **[신규등록]** 버튼을 클릭합니다.
- ④ 생성된 전원 예약 목록을 삭제하거나 수정 할 경우 **[삭제]** **[저장]** 버튼을 이용합니다.

5-3 복구 예약 설정

예약관리 **도움말**

업데이트 예약 설정

전원 예약 설정

복구 예약 설정

클라이언트 PC의 복구 시기를 예약 설정할 수 있습니다.

※ 복구 예약 설정은 수동 복구 모드에서만 적용 됩니다.

- ① 상단 메뉴에 **[예약관리]** -> **[복구예약설정]** 메뉴를 클릭합니다.

복구예약설정

☒ 복구 스케줄을 사용하지 않음

☐ 매월 첫 부팅시 1회만 복구

☐ 매주 특정 요일에 복구

☐ 일 ☐ 월 ☐ 화 ☐ 수 ☐ 목 ☐ 금 ☐ 토

☐ 매월 특정 날짜에 복구

날짜선택

- ② 원하는 복구 예약 설정을 선택합니다.
- ③ 복구 예약 매주 특정 요일은 체크박스 체크를, 매월 특정 날짜는 날짜 선택 후 **[등록]** 버튼을 클릭합니다.
- ④ 생성된 복구 예약 목록을 삭제하거나 수정 할 경우 **[삭제]** **[저장]** 버튼을 이용합니다.

6. 클라이언트 관리

6-1 관리자 로그인 및 로그아웃

- ① 클래스M 트레이 아이콘 우 클릭 메뉴에서 **[관리자로그인]** 메뉴를 클릭합니다.
- ② 클래스M 서버 관리자 비밀번호를 입력합니다.
※ 관리자 로그인 상태에서는 클라이언트 모든 메뉴 사용이 가능합니다.
- ③ 정상 로그인 시 우 클릭 메뉴명이 관리자로그인 -> 관리자로그아웃 버튼으로 변경되며 모든 작업 완료 후에는 관리자로그아웃 버튼을 통해 로그아웃 할 수 있습니다.

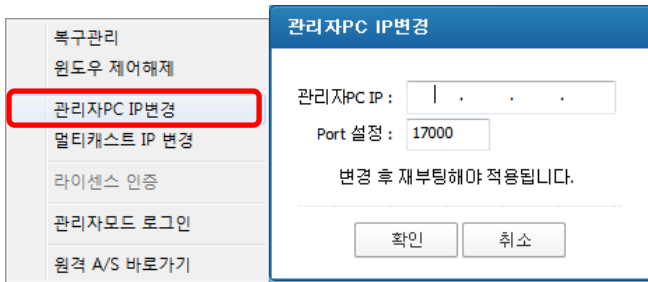
6-2 복구관리

- ① 클래스M 트레이 아이콘 우클릭 메뉴에 **[복구관리]** 메뉴를 클릭합니다.
- ② 관리자 로그인 시 복구관리 화면이 실행되어 복구 정보를 확인할 수 있으며, 복구실행, 복구시점생성, 복구해제, 일일복구해제 기능을 실행할 수 있습니다.

6-3 윈도우제어해제

- ① 클래스M 트레이 아이콘 우 클릭 메뉴에 **[윈도우제어해제]** 메뉴를 클릭합니다.
- ② [확인] 버튼 클릭 시 서버PC에 설정해놓은 시스템 제어설정이 모두 해제됩니다.
※ 시스템 제어설정은 한시적이며, 다음 재부팅 시 서버설정값이 적용됩니다.

6-4 관리자PC IP 변경 및 Port 변경



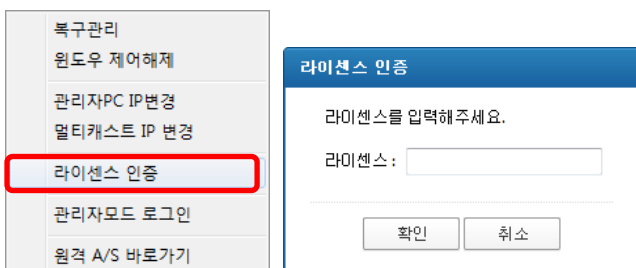
- ① 클래스M 트레이 아이콘 우 클릭 메뉴에 [관리자PC IP변경] 메뉴를 클릭합니다.
- ② 변경할 관리자PC IP를 입력 후 [확인] 버튼을 클릭합니다.
- ③ 또한 관리자PC IP변경에서 Port 설정도 가능하며 설정한 IP 및 Port를 적용하려면 재 부팅해야 적용됩니다.

6-5 멀티캐스트 IP 변경



- ① 클래스M 트레이 아이콘 우 클릭 메뉴에 [멀티캐스트 IP변경] 메뉴를 클릭합니다.
- ② 변경할 멀티캐스트 IP를 입력 후 [확인] 버튼을 클릭합니다.
- ③ 또한 멀티캐스트 IP변경에서 Port 설정도 가능하며 설정한 IP 및 Port를 적용하려면 재 부팅해야 적용됩니다.

6-6 라이선스 인증



- ① 서버를 연결하지 않은 상태에서 클라이언트만 라이선스를 인증 하는 메뉴 입니다.
- ② 라이선스를 입력 후 확인 버튼을 클릭합니다.

6-7 원격 A/S 바로가기



① 클래스M 트레이 아이콘 우 클릭 메뉴에 [원격 A/S 바로가기] 메뉴를 클릭합니다.



② 고객센터를 통하여 기술지원을 받을 때 사용되는 원격프로그램을 다운받을 수 있는 홈페이지가 열립니다.

7. DOS 메뉴 사용 방법

윈도우가 손상되어 윈도우에 진입할 수 없을 때 DOS 모드에서 복구를 실행하여 윈도우를 수리할 수 있습니다. 또한 관리자 암호를 분실하였을 때 고객 센터에서 임시 관리자 암호를 발급받아 관리자 암호를 초기화 할 수 있습니다.


7-1 복구모드 변경

1) 컴퓨터의 전원이 켜지고 CMOS BIOS 체크가 끝난 후, 부팅 직전 화면에 녹색으로 나타나는 Starting HDD Sheriff ... 글자가 나올 때, **F9**키를 누르면 암호를 입력하라는 메시지가 나옵니다.



```
Start HDD Sheriff .  
Input password (f500c021) : _
```

2) 암호 입력 후 Enter키를 누르면 아래의 메뉴가 나옵니다. 번호를 입력하여 실행합니다.



```
Start HDD Sheriff .  
Input password (f500c021) : *****  
1. Protection mode  
2. Supervisor mode  
3. Day Supervisor mode  
4. Reset password 'sheriff'  
5. Convert data  
Please input command <Default:1> : _
```

- Protection mode : 보호모드로 부팅합니다.
- Supervisor mode : 복구해제모드로 부팅합니다.
- Day Supervisor mode : 일일복구해제모드로 부팅합니다.
- Reset password 'sheriff' : 관리자 암호를 'sheriff'로 초기화 합니다.
- Convert data : 현재 시점으로 복구시점을 생성합니다.

7-2 복구 및 삭제

1) 컴퓨터의 전원이 켜지고 CMOS BIOS 체크가 끝난 후, 부팅 직전 화면에 녹색으로 나타나는 Starting HDD Sheriff ... 글자가 나올 때, **F10**키를 누르면 암호를 입력하라는 메시지가 나옵니다.

```
Start HDD Sheriff .  
Input password (f500c021) : _
```

2) 암호 입력 후 Enter키를 누르면 아래의 메뉴가 나옵니다. 번호를 입력하여 실행합니다.

```
Start HDD Sheriff .  
Input password (f500c711) : *****  
1. Recovery  
2. Uninstall  
3. Booting  
Please input command <Default:3> : _
```

- Recovery : 복구를 실행합니다.
- Uninstall : 삭제합니다. (윈도우에서 추가삭제를 해야 완전히 삭제됩니다.)
- Booting : 윈도우 부팅을 진행합니다.

8. 클래스M 삭제 방법

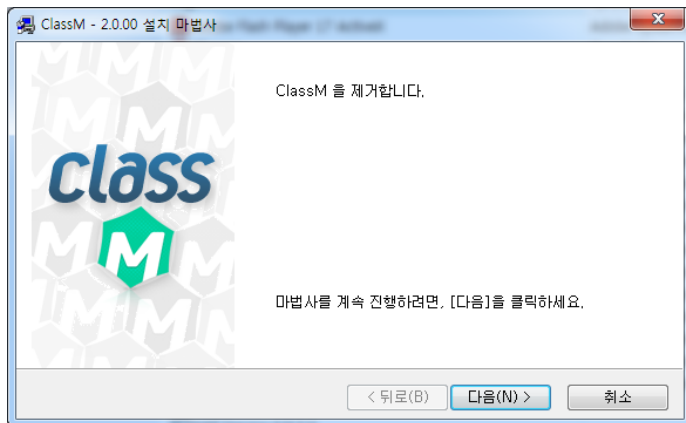
비정상적인 방법으로 클래스M을 삭제 할 경우 부팅이 안되거나 OS를 새로 설치해야 하는 문제가 발생할 수 있습니다.

반드시 아래의 방법으로 삭제하시기 바랍니다.

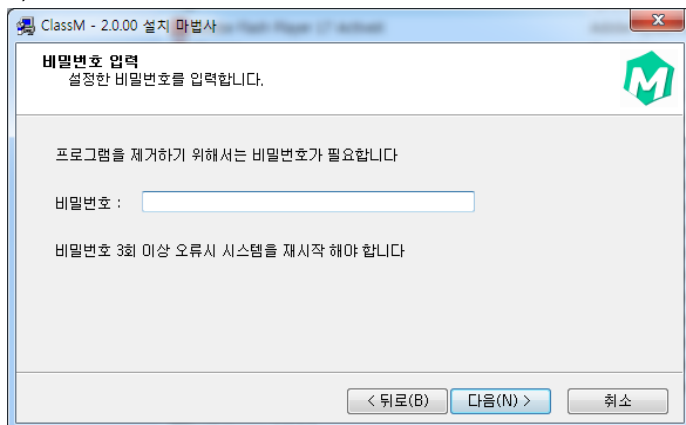
1) 복구해제모드로 부팅합니다. (복구모드에서 제어판 → 프로그램 제거 또는 변경 메뉴에서 ClassM Client 를 선택하여 제거 실행 시 복구해제모드로 부팅됩니다.)

2) 제어판 → 프로그램 제거 또는 변경 메뉴에서 ClassM Client 를 선택하여 제거를 실행합니다.

3) 삭제 여부를 묻는 창이 나타나면 예를 누릅니다.



4) 관리자 암호를 입력하여 클래스M 삭제를 진행합니다.



5) 재부팅을 하여 클래스M 삭제를 완료합니다.

9. 고객지원

클래스M 이용 시 자주 문의 주시는 사항은 하드보안관 홈페이지 내 고객지원 → FAQ
(www.boankwan.com/_customer/faq_list.jsp) 에서 확인하실 수 있습니다.

FAQ에서 확인하지 못한 사용 중 문의사항은 하드보안관 홈페이지 내 고객지원 → Q&A
(http://www.boankwan.com/_customer/qna_list.jsp) 에 문의글을 남겨 주시거나 E-mail 또는 유선 전화로
문의하여 주시기 바랍니다.

제품 설치 파일 및 매뉴얼 다운로드는 이노소프트 홈페이지 내 -> 서비스 메뉴
(<http://www.innosoft.co.kr/#section-04>) 에서 제품 버전 별로 다운로드 받으실 수 있습니다

고객센터 운영 시간은 매주 월~금요일 오전 9시 ~ 오후 6시입니다. (점심시간: 오후 1시 ~ 2시)

1) 전 화 : **1544-8362**

2) 팩 스 : 02-858-8079

3) 홈페이지 : www.boankwan.com <http://www.innosoft.co.kr>

4) 이 메 일 : boankwan@innosoft.co.kr

5) 주 소 : [08506] 서울시 금천구 가산디지털1로 142 가산더스카이밸리1차 417호